

**ESCUELA
DE ECONOMÍA
Y NEGOCIOS**



**UNIVERSIDAD
NACIONAL DE
SAN MARTÍN**

CERE - Centro de Economía Regional

ANÁLISIS DEL MERCADO MUNDIAL DE CARNES

Mg. Valeria Errecart

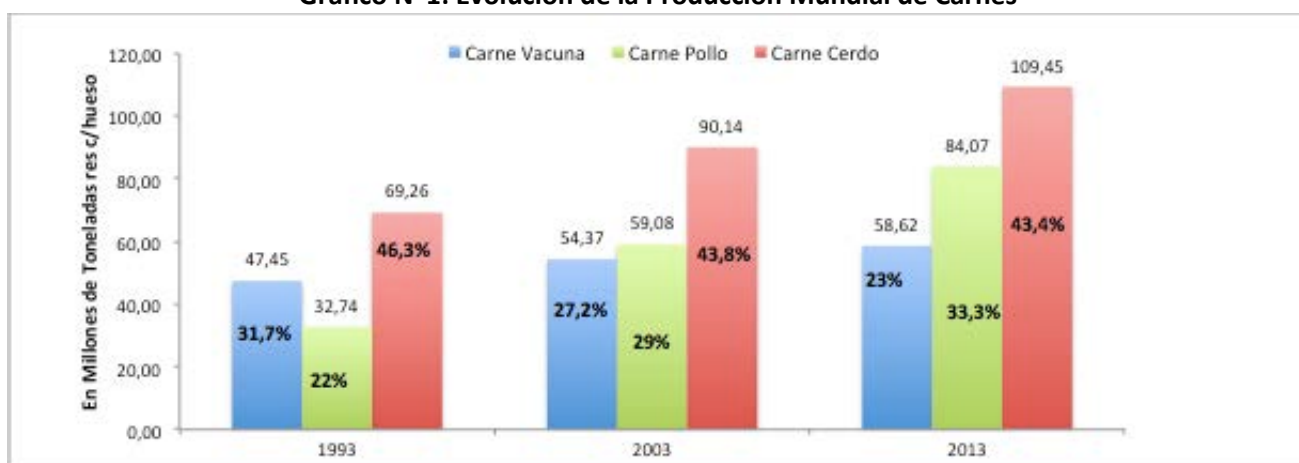
con la colaboración de Mariana Lucero y María Alejandra Sosa

1 INTRODUCCION

El mercado mundial de carnes presenci6 importantes cambios en la ulti6m6 d6cada, algunos de ellos se deben a las distintas situaciones que modificaron los h6bitos de consumo de la poblaci6n, a la expansi6n o retracci6n de la producci6n mundial y al aumento del nivel de ingreso¹ conjuntamente con el crecimiento de la poblaci6n (1,15% anual).

Tal como podemos ver en el gr6fico N61, entre 1993-2013 la producci6n de carnes a nivel mundial aument6 m6s de 100 millones toneladas, pasando de 149,45 millones de toneladas a m6s de 252 millones de toneladas. Cabe destacar que la composici6n porcentual se modific6; la carne de vaca fue perdiendo espacio dando lugar a la carne de pollo, permaneciendo en los mismos niveles (43%) la de cerdo.

Gr6fico N61: Evoluci6n de la Producci6n Mundial de Carnes



Fuente: FAO, Elaboraci6n Propia.

Este mercado para el a6o 2013 alcanz6 una producci6n total de 252,14 millones de toneladas res con hueso y mostr6 un crecimiento total del 24% con respecto al periodo anterior. De ese total el 43,41% correspondi6 a la carne de cerdo, el 33,34% a la carne de pollo y el 23,25% a la carne vacuna. Cada uno de estos sub-mercados tiene sus particularidades y su funcionamiento:

- Carne de Cerdo con un total de 109,45 millones de toneladas producidas en 2013, est6 explicado por China, UE y EEUU con el 70 % de la producci6n mundial.
- Carne de Pollo con una producci6n 84,07 millones de toneladas en 2013, es liderada por China, EU, Brasil. Ambos tipos explican su crecimiento acelerado en el bajo costo de producci6n influenciado por los avances tecnol6gicos, sanidad, espacios reducidos de crianza y precios de venta bajos.
- Carne Vacuna para el a6o 2013 alcanz6 unas 58,62 millones de toneladas; lo que represent6 un crecimiento promedio anual del 1,07%. Del total producido el 4,72% se exporta, siendo los principales jugadores de este mercado EEUU, Brasil, India, China y la Uni6n Europea.

Dentro del mercado de carne vacuna **EE.UU.** explica el 20% del total mundial (gr6fico N62); del total producido en 2013 (11,32 millones de toneladas) y como consecuencia a su bajo crecimiento de la producci6n, ubicado por debajo del d6gito, destina 1% a la exportaci6n siendo el resto para abastecer el consumo local. **Brasil** con un 16% de participaci6n mundial (gr6fico N62) y un

¹El PIB per c6pita US\$ a precios internacionales tuvo una variaci6n de 4,57 % para el a6o 2013.

crecimiento promedio del 3,66% es uno de los países que más variaciones experimentó en este rubro.

La **Unión Europea** conformada por 28 países tiene una participación en la producción mundial de la carne vacuna del 13% (gráfico N° 2) y su evolución no fue positiva; la producción en general se caracteriza por ser de carnes duras y avejentadas, la cual proviene del ganado lechero.

Gráfico N°2: Principales Productores de Carne Vacuna



Fuente: FAO, Elaboración Propia

Por su parte **China**, con el 10% de participación mundial y un crecimiento promedio del 5,86%; reflejó su progresión en una constante expansión de los hatos, prácticas genéticas y alimentarias mejoradas. **India** mostró un crecimiento mucho menor del 0,57% promedio anual, pero sostenido a partir de 2004, tuvo una participación mundial del 6% (gráfico N° 2).

Argentina con una participación en la producción mundial del 5% (gráfico N°2) no tuvo un gran desempeño, este rubro siempre tuvo competencia directa con la agricultura. La alta productividad y rentabilidad de esta actividad en comparación con la producción de carne vacuna; propicia la reducción de campos para cría de ganado, destinándose para el cultivo de soja.

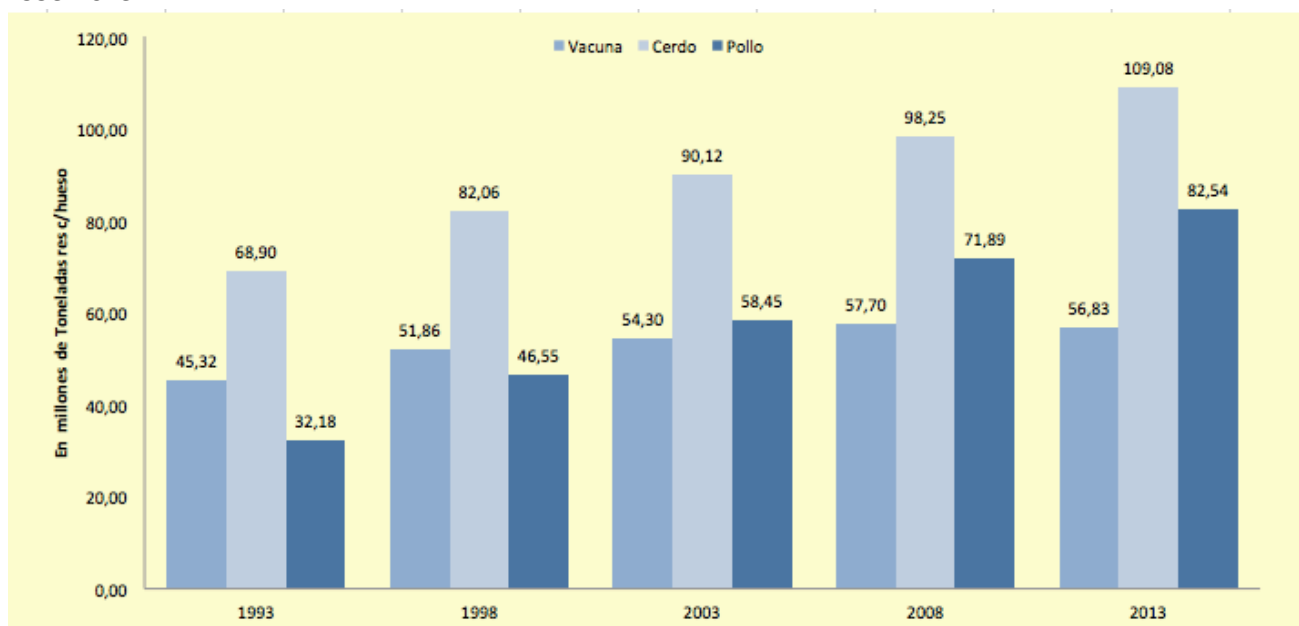
Comparativamente con la producción, el **Comercio Mundial** de carne vacuna experimentó un mayor crecimiento. Los cambios en las últimas cinco décadas se centraron en el crecimiento vegetativo constante y lineal; como así también en el incremento de los ingresos conjuntamente con la evolución del precio. Se trata de un negocio concentrado en seis países que aportan el 70% de la producción mundial. Por el lado de la demanda se encuentran EEUU, Canadá, UE y Rusia, mientras que por el lado de la oferta están India, Brasil, Australia, EEUU y Nueva Zelanda. Argentina también es un país oferente dentro del comercio internacional, pero por cuestiones de reglamentación y sanidad poco a poco va perdiendo espacio.

La carne roja de mayor consumo mundial es la de **cerdo** con 109 millones de toneladas anuales, le sigue la de **pollo** con un total de 83 millones de toneladas anuales. En un tercer lugar se encuentra la **carne vacuna** con un total de 57 millones de toneladas anuales. Según los estudios relevados, la

carne vacuna en los países desarrollados representa un 15% del total de la población mundial y se consume alrededor 38% del total de su producción, con casi 86 kg anuales per-cápita versus 23 kg anuales per cápita de países en vías de desarrollo (gráfico N° 5).

El aumento acelerado de la renta per cápita en países emergentes, hace que el consumo de alimentos con mayor valor agregado aumente de forma importante. La Organización de Naciones Unidas para la Agricultura y la Alimentación (FAO) prevé que el consumo mundial de carne continuará en ascenso hasta 2021 y el mayor incremento se dará en países en desarrollo, quienes traccionarán el crecimiento global.

Gráfico N°3: Evolución del Consumo Mundial de Carne vacuna-(Millones Toneladas res c/hueso). Periodo 1993-2013



Fuente: USDA, Elaboración Propia

En definitiva, la creciente demanda de los consumidores, combinada con los altos precios internos de la carne vacuna, hace probable un escenario en el cual la oferta para el 2015 sea de aproximadamente 58,78 millones de toneladas res con hueso. Estas proyecciones según United States Department of Agriculture (USDA) no son muy alentadoras, ya que solo aumentarían un 1% más que en 2014. Asociado a ello, tenemos la saturación de consumo de los países desarrollados sumada a la baja tasa de crecimiento demográfico, que se encuentra desplazando el aumento del consumo de carne vacuna a los países en vías de desarrollo.

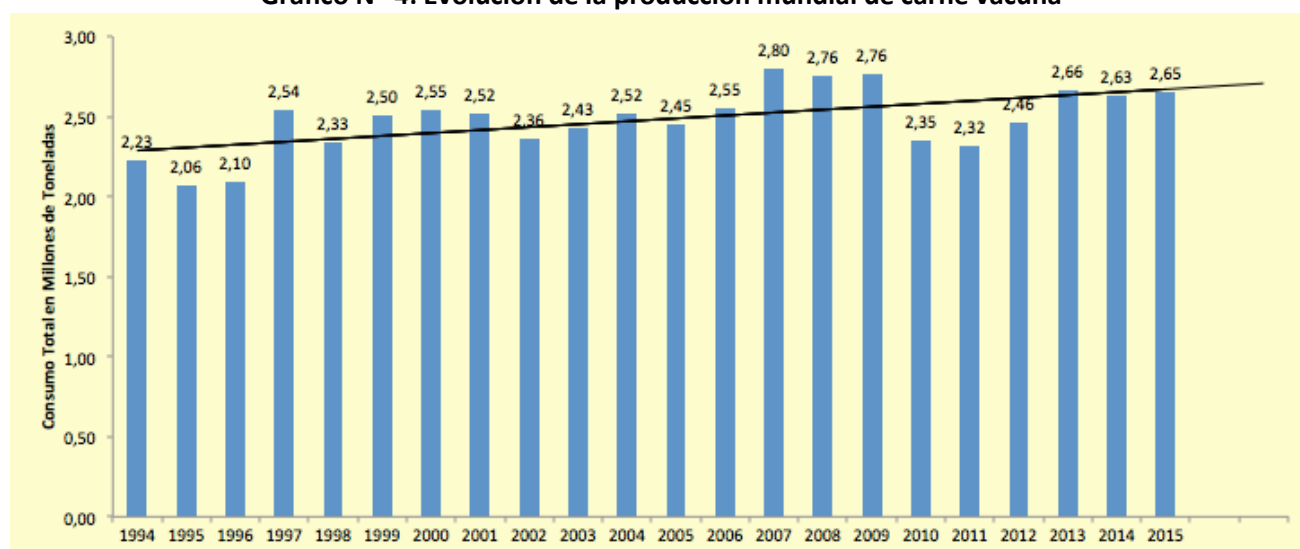
Por lo descripto, consideramos que existe un potencial de mercado de carne vacuna a nivel mundial. Es por ello que en el presente trabajo realizaremos un perfil del mismo; desarrollando para tal fin aspectos como el contexto mundial, la situación Argentina, barreras comerciales y formación de precios. Por último efectuaremos las respectivas conclusiones y recomendaciones.

2 SITUACIÓN MUNDIAL

2.1 Evolución de la producción mundial de carne vacuna

Entre 1993-2013 la producción mundial de carne vacuna pasó de 47,45 millones de toneladas a más de 58 millones de toneladas. A lo largo de 20 años este sector experimentó un crecimiento paulatino del 23,5%. En términos anuales, el crecimiento promedio superó el 1% y en los últimos 5 años, parecería que la producción se estancó (gráfico N°4). Parte del comportamiento del crecimiento de la producción mundial de carne vacuna se explica por las mejoras tecnológicas en las técnicas de producción, por los hábitos de consumo y por el mejoramiento del poder adquisitivo en los países en desarrollo, donde el PIB per cápita en US\$ a precios internacionales tuvo una variación positiva del 4,57% para el año 2013.

Gráfico N° 4: Evolución de la producción mundial de carne vacuna



Fuente: FAO, Elaboración Propia

Existe un número relativamente pequeño (5 países) de grandes productores que concentran el 60% del mercado, estos países son, Estados Unidos (EEUU), Brasil, India, Unión Europea (UE), China, y menos de una docena que explican el 80% del mercado global. Por lo tanto se trata de un mercado concentrado y poco diversificado.

Este grupo de grandes productores, con algunas excepciones, se ha mantenido relativamente estable. Entre 1993-2013 EE.UU fue el principal productor de carne vacuna, la UE bajó su producción pero se mantuvo como uno de los 5 grandes miembros. Brasil (71,24%) y China (141,21%) aumentaron su producción de forma significativa pero la sorpresa la dio India con un 307,41% de crecimiento (Cuadro N°1). Cabe destacar que este país desplazó de su lugar a Argentina, que desde 1993 hasta 2009 se mantenía en el quinto puesto en el ranking de productores mundiales.

Aunque la producción de carne vacuna aumentó en forma lineal a lo largo de los últimos 20 años, el comportamiento de sus principales protagonistas no fue igual. Al ver en el cuadro N°1 la variación 2012/2013 nos muestra que Estados Unidos y la Unión Europea, 1er y 3er puesto, tuvieron una variación negativa, mientras que Brasil, China e India por el contrario su variación fue positiva.

Según fuentes USDA se pronostica que la producción mundial de carne vacuna para el año 2015 será de 58,74 millones de toneladas, un 1% más que para el 2014.

Cuadro N°1: Producción total de carne vacuna por país – Millones de Toneladas res con hueso (1993-2013)

<i>Pais</i>	<i>1993</i>	<i>2003</i>	<i>2009</i>	<i>2010</i>	<i>2011</i>	<i>2012</i>	<i>2013</i>	<i>Variacion (%) 1993/2013</i>	<i>Variacion (%) 2003/2013</i>	<i>Variacion (%) 2012/2013</i>
<i>EE.UU</i>	10.584	12.039	11.891	12.046	11.983	11.849	11.757	11,08%	-2,34%	-0,78%
<i>Brasil</i>	5.650	7.385	8.935	9.115	9.030	9.307	9.675	71,24%	31,01%	3,95%
<i>U.E</i>	8.240	8.287	7.923	8.101	8.114	7.708	7.470	-9,34%	-9,86%	-3,09%
<i>China</i>	2.337	5.425	5.764	5.600	5.550	5.540	5.637	141,21%	132,14%	1,75%
<i>India</i>	945	1.960	2.514	2.842	3.244	3.450	3.850	307,41%	96,43%	11,59%
<i>Argentina</i>	2.550	2.800	3.380	2.620	2.530	2.620	2.850	11,76%	1,79%	8,78%
<i>Australia</i>	1.806	1.998	2.106	2.129	2.129	2.152	2.359	30,62%	18,07%	9,62%
<i>Mexico</i>	1.710	1.950	1.705	1.745	1.804	1.821	1.808	5,73%	-7,28%	-0,71%
<i>Pakistan</i>	0	953	1.437	1.485	1.536	1.587	1.630	0,00%	71,04%	2,71%
<i>Russia</i>	2.820	1.680	1.460	1.435	1.360	1.380	1.370	-51,42%	-18,45%	-0,72%
<i>Canada</i>	860	1.204	1.239	1.276	1.140	1.064	1.035	20,35%	-14,04%	-2,73%
<i>Resto Mundo</i>	30.468	16.709	13.486	17.826	28.190	22.512	26.729	-12,27%	59,97%	18,73%
Total	47.000	54.000	57.000	58.000	57.000	58.000	59.000			

Fuente: USDA, Elaboración Propia

Para tener una mejor visión de los aspectos claves que hicieron crecer este mercado de producción de carne vacuna vamos a analizar a continuación los principales actores que la conforman: Estados Unidos, Brasil, China, e India.

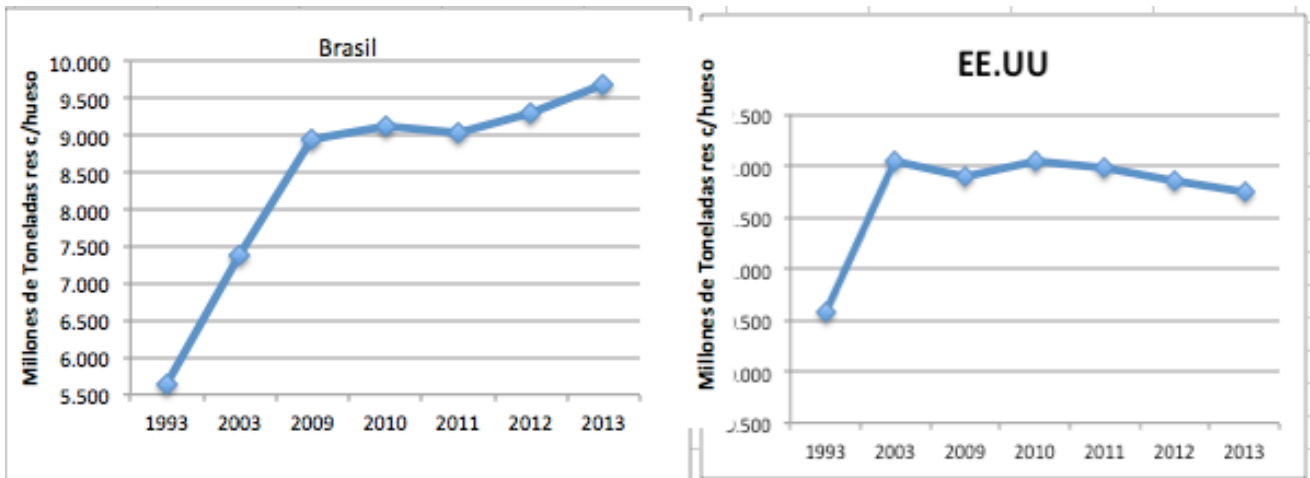
Iniciando nuestro análisis con Estados Unidos, en 2013 contó con una producción de 11,76 millones de toneladas res con hueso. Se lo considera el mayor productor de carne vacuna porque explica el 20% de la producción mundial y cuenta con la industria de transformación de granos en carne más grande del mundo. El tipo de carne que mayormente se produce en el país es de alta calidad, con animales alimentados en base a granos que se destina tanto al consumo doméstico como a la exportación. Sin embargo, este país es un importador neto de carne vacuna, básicamente de vacas alimentadas a pasto, de bajo precio, destinada al proceso manufacturero.

En los últimos 20 años (1993-2013), la producción de carne vacuna en Estados Unidos subió un 11,08%. Este crecimiento se vio amortiguado por el decrecimiento del 2,34% de los últimos 10 años (2003-2013). En el gráfico N°5 se puede observar lo mencionado, aunque cabe aclarar que:

- Desde 1993 a 2003 se observa un crecimiento sostenido, caracterizado por la inversión en cría y expansión de mercado de los países desarrollados.
- En 2009 la caída se vio reflejada por la aparición del brote de BSE (encefalopatía espongiforme), también llamada vulgarmente como el mal de la vaca loca, marcando un 2,14% de retracción en la producción.
- Para los años comprendidos entre el 2011 y el 2013 con una baja promedio del 2%, las condiciones climáticas secas en los estados del oeste y sudoeste afectaron la cría de rodeo vacuno, como así también la faena de vientres jóvenes para abastecer al mercado local.

- d) El stock de cabezas se encuentra atravesando el nivel más bajo de la última década: 89,3 millones de cabezas para el 2013 contra 94,5 millones de cabezas para el 2003.

Gráfico N°5: Producción Carne Vacuna por países en millones de toneladas res con hueso- Caso EEUU y Brasil



Fuente: Elaboración Propia, datos USDA

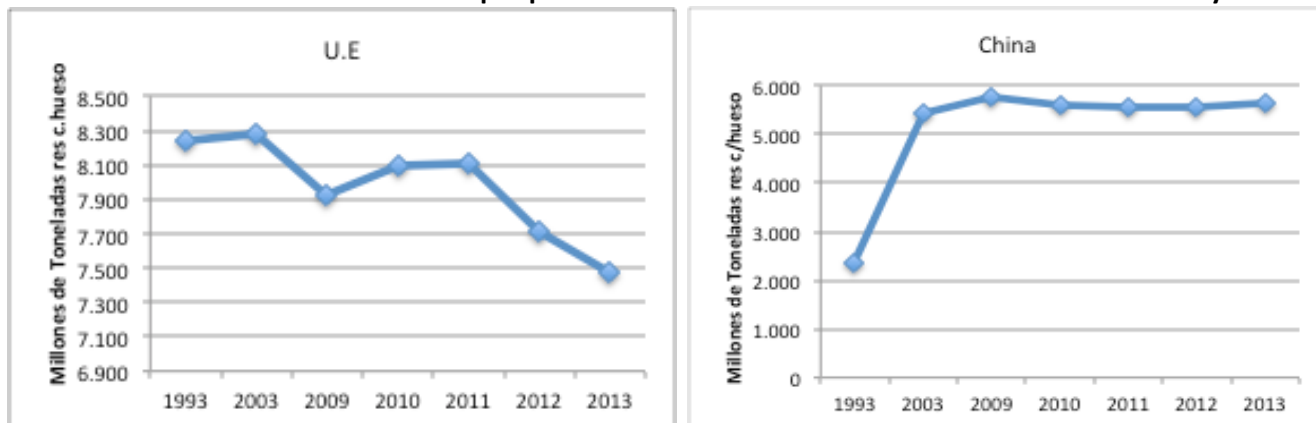
Para el 2015 según fuentes USDA se espera que la producción de Estados Unidos caiga a 10,8 millones de toneladas res con hueso, número que no podrá hacer frente tanto a la demanda interna como así también a la de los principales destinos de la carne vacuna; marcando un menor nivel de producción en los últimos 20 años. Este hecho coloca un techo al crecimiento del comercio y sobre todo a una revisión de la productividad del sector.

En cuanto a Brasil con una producción de 9,68 millones de toneladas res con hueso para el 2013, ha demostrado a lo largo del periodo analizado (1993/2013) un crecimiento del 71,24% (Cuadro N°1). Lo mismo que para la última década, cuando el crecimiento fue de 31,01% y los últimos dos años del 3,95 %. En el gráfico N°5 podemos ver el desempeño de la producción brasileña, la cual se mantuvo en constante crecimiento, con el salto más significativo en 2009 respecto de 1993 del 58,14%.

Las causas se ven reflejadas en las mejoras realizadas en materia de inversión en productividad de los rodeos, acompañada con el acceso a programas gubernamentales que subsidian la tasa de interés para inversiones en mejoras de pasturas y en genética vacuna. Además, gracias a los buenos precios del ganado, también favorecidos por la depreciación del 17 % del real frente al dólar, los productores están utilizando mayor cantidad de granos forrajeros durante la estación seca para sostener el peso de los animales. Para el año 2015 se prevé un aumento del 5% en la producción de carne vacuna, la cual se estima según fuentes USDA en 10,22 millones de toneladas.

La UE experimentó una producción de 7,47 millones de toneladas res con hueso, mostro durante el periodo 1993-2013 una marcada disminución en la misma del 9,86% (cuadro N°1). Se mantiene dentro de los 5 principales productores de carne vacuna debido a la cantidad de países que la componen (28 en total); los principales productores dentro de ella son Alemania, Suiza, Italia y España. Es característica de su producción la faena de rodeos provenientes de la industria lechera, carnes avejentadas de baja calidad, que es demandada por la industria manufacturera.

Gráfico N°6: Producción Carne Vacuna por países en millones de toneladas res con hueso- Caso UE y China



Fuente: Elaboración propia en base a datos del USDA

El gráfico N°6 claramente nos deja ver la curva de desempeño que tuvo el Bloque Económico, los puntos más bajos de producción se dieron en los años 2009, 2012 y 2013. Entre las causas se vieron reflejadas el brote BSE (encefalopatía espongiforme), la baja del poder adquisitivo de los consumidores europeos combinado con precios al alza. En los últimos dos años, las caídas más importantes en cuanto a producción se reportaron en Italia y España.

China con una producción de 5,64 millones de toneladas res con hueso para el 2013, alcanzó un crecimiento del 1,75% comparado con respecto al año anterior (cuadro N°1). Este crecimiento se vio explicado por un incremento significativo en el plano económico y poblacional. El salto más importante se da, según el gráfico N°6, en el año 2003 como resultado del ingreso de este país a la OMC (Organización Mundial del Comercio). En los últimos 20 años creció un 132,14%, por lo tanto pasó de producir menos de 2,4 millones toneladas a los casi 7,5 millones de toneladas; logrando una sorprendente mejora en la productividad (aumento de la tasa de extracción de 6% a 22% durante el período).

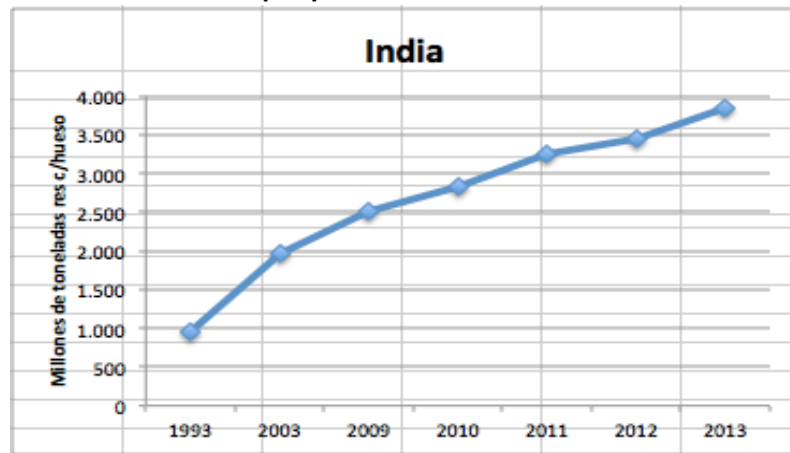
El cambio sustancial que hizo posible este espectacular crecimiento se asocia a la mecanización de la agricultura (prácticas genéticas y alimentarias mejoradas), a la rápida urbanización de la población en este periodo, en conjunto con la mejora del poder adquisitivo y cambios en los hábitos de consumo. A diferencia de otros países, todo el aumento de la producción de China es destinado al consumo interno, registrando exportaciones mínimas en relación a su producción.

India con una producción de 3,85 millones de toneladas res con hueso para el 2013, nos muestra un crecimiento del 11,59% con respecto al año anterior (cuadro N°1). De los principales productores, es el país que registró el mayor crecimiento sostenido (gráfico N°7), casi un 50% en los últimos 10 años. Desde 2009, desplazó del quinto puesto de los productores mundiales de carne vacuna a la Argentina. Posee el mayor rodeo vacuno del mundo el cual se ubica en aproximadamente 330 millones de cabezas, que provienen de la industria lechera, la cual se encuentra en auge; además es el segundo país con mayor población del planeta con más de 1.200 millones de habitantes.

Sin embargo, más de 800 millones de hindúes profesan el hinduismo que prohíbe el sacrificio de las vacas (animal sagrado para sus creencias), salvo en algunos estados en donde se realiza un ritual denominado kosherización. Por lo tanto, la industria procesadora de carne en India se ve limitada a

enfocar su negocio básicamente en la exportación para la industria de la manufactura, dada su ventaja de bajo costo.

Gráfico N°7: Producción Carne Vacuna por países en millones de toneladas res con hueso- Caso India.

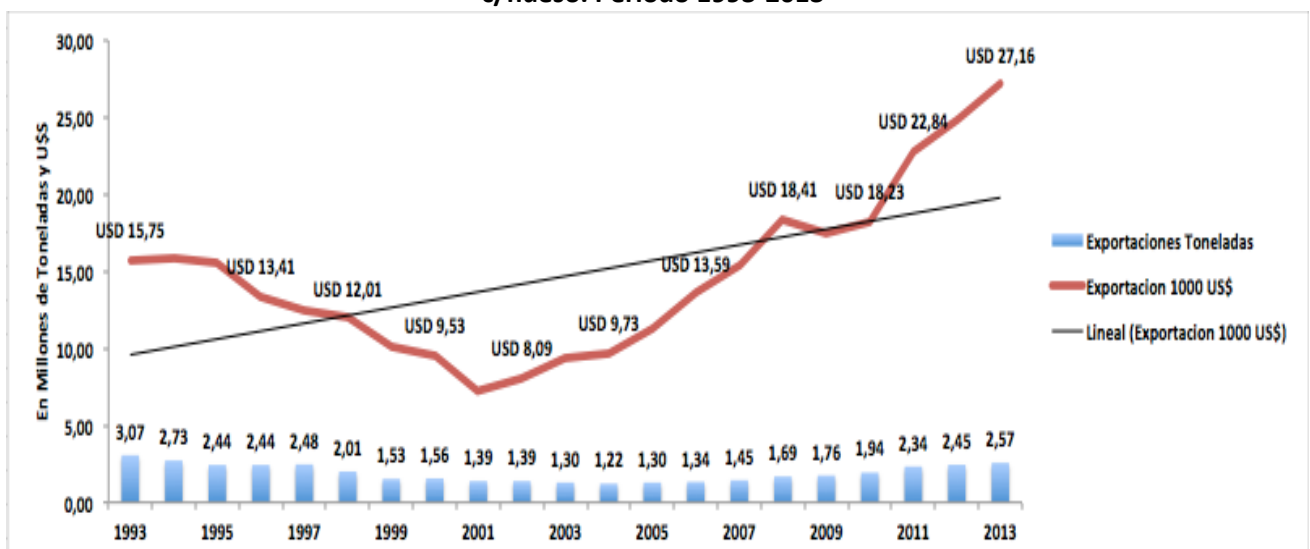


Fuente: Elaboración propia en base a dato del USDA

2.2 Comercio mundial de carne Vacuna

El comercio mundial de carne solo representó un 28% de la producción mundial total, para el 2013 y 29% para el 2014. Se exportaron 2,57 millones de toneladas para el año 2013 a U\$s 27,16 la tonelada, registrando la medición más baja en el 2001 con 1,39 millones toneladas res c/hueso. Del total de las importaciones para el 2013 se registraron 2,42 millones de toneladas res/ con hueso, en 2001 obtuvo su marca más baja en 1,38 millones de toneladas (gráfico N° 8 y 9).

Gráfico N°8: Evolución del Comercio Mundial de Carne vacuna- Exportaciones (Millones USD-Ton) res c/hueso. Periodo 1993-2013

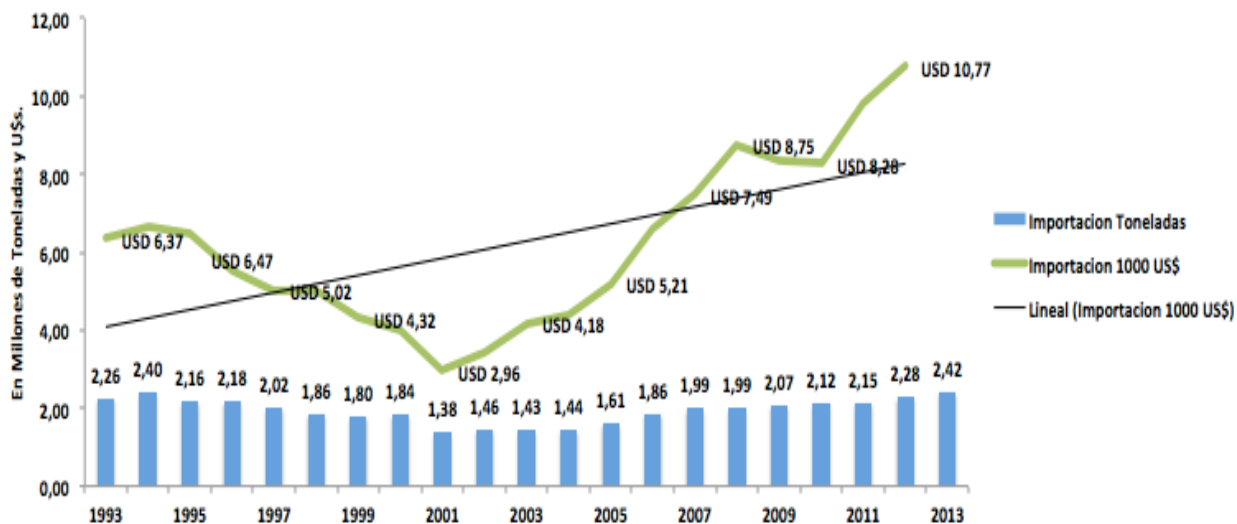


Fuente : USDA

Entre 1993-2001, las toneladas exportadas cayeron más de un 50% y los precios implícitos lo hicieron un 40%. En contraposición vemos el período 2001-2013 a lo largo del cual el precio por tonelada de carne vacuna fue aumentando, siguiendo la tendencia internacional de incremento en los precios de los commodities. Si bien a lo largo de estos años el volumen exportado no se

recuperó con respecto a los observado en 1993, las ventas totales superaron ampliamente las de ese entonces (gráfico N°8).

Gráfico N°9: Evolución del Comercio Mundial de Carne vacuna- Importaciones (Millones USD-Ton) res c/hueso. Periodo 1993-2013



Fuente : USDA

Las toneladas importadas cayeron más de un 60% para el periodo 1993-2001; en contraposición observamos que para el período 2001-2013 aumentaron más del 45%. A lo largo de la curva el precio por tonelada de carne vacuna fue aumentando, siguiendo la tendencia internacional de incremento de los precios de los commodities; y por supuesto el riesgo que ello representa. Las importaciones totales en 2013 se incrementaron ampliamente con respecto de 1993 (gráfico N°9), factores que favorecieron este crecimiento están asociados a la creciente demanda de los consumidores de países en vía de desarrollo y a los focos de enfermedades de su competidor casi directo, la carne de pollo.

Según el análisis realizado por Roberto Velázquez Platero (Situación y Perspectivas del mercado Internacional de carnes) surge un patrón de comportamiento de los actores. Por un lado se encuentran los países Exportadores Netos² que se caracterizan por su presencia exportadora permanente en el mercado mundial y que no importan volúmenes significativos de carne vacuna. Por otro lado están los países Importadores Netos³ quienes inevitablemente importan carne vacuna para cubrir necesidades que no pueden satisfacer con oferta local. Por último están un conjunto de países o bloques que son Exportadores/Importadores que participan activamente en el comercio tanto exportando como importando⁴ (gráfico N°10).

El grupo de exportadores netos se encuentra conformado básicamente por países de América del Sur e India. En términos de toneladas exportadas, se posiciona en primer lugar Brasil con un total de 1,859 millones de toneladas para el 2013 y con un crecimiento del 19,86% con respecto al año anterior. Las exportaciones sustentan su crecimiento debido a las mayores compras de los países de Medio Oriente y Norte de África; ya que Egipto incrementó sus compras de carne vacuna brasileña en un 110% en relación al primer trimestre del año 2013 e Irán pasó de comprar 168 millones

²En esta categoría están Brasil, India, Australia, Nueva Zelanda, Uruguay, Paraguay y Argentina.

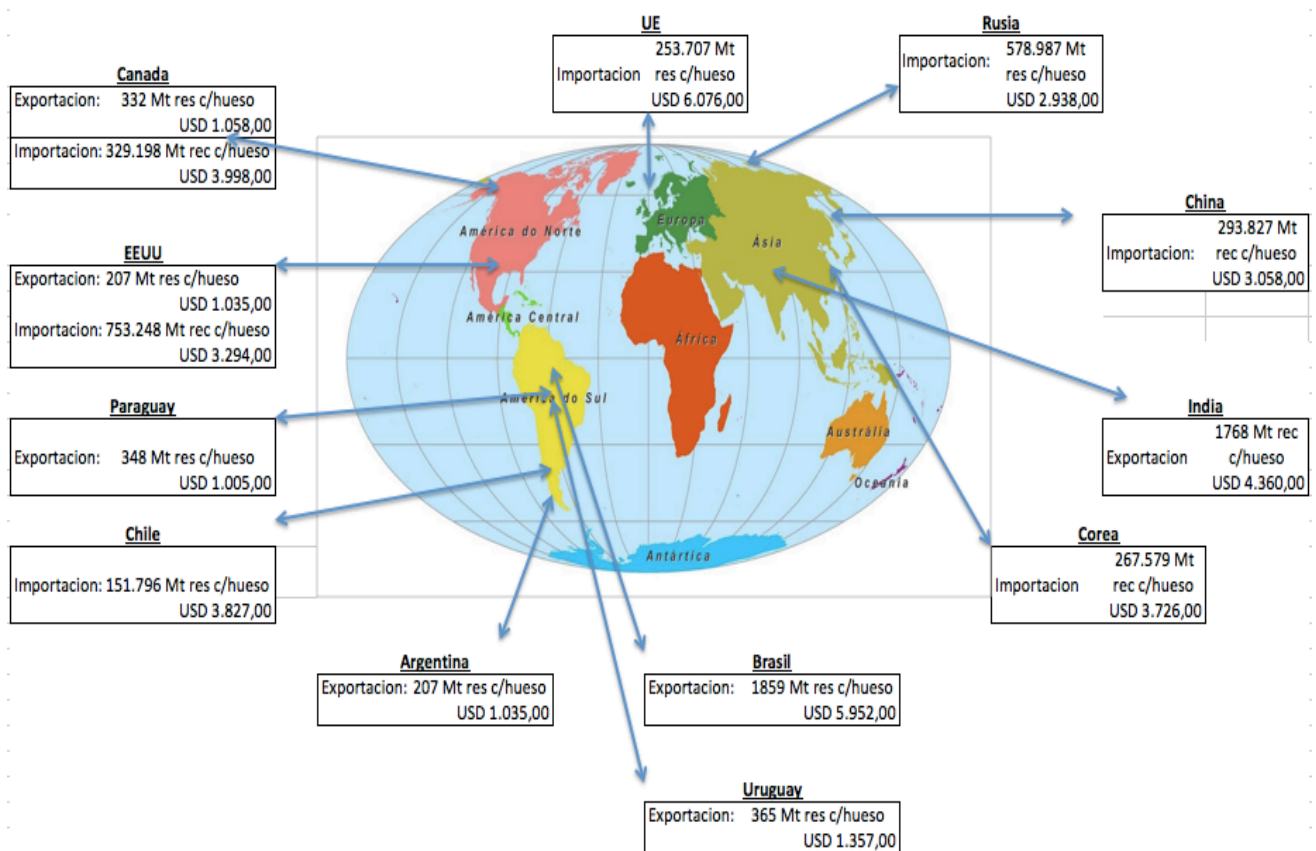
³Se destacan UE, Rusia, Japón, Corea, China, Hong Kong, Malasia, Indonesia y Chile.

⁴Se destacan en esta categoría Estados Unidos y Canadá.

toneladas de Enero a Marzo de 2013 a comprar 350 millones toneladas en los primeros tres meses del 2014.

El motor del crecimiento de las exportaciones de Brasil sigue siendo Hong Kong, que creció en el primer trimestre de 2014 a una tasa interanual del 18%. Sin embargo, la aparición de un nuevo caso de BSE Atípico de acuerdo con los parámetros de la OIE, encierran una amenaza para mantener el crecimiento exportador a las tasas observadas en los últimos meses. Egipto prohibió el ingreso de carne vacuna brasileña proveniente del Estado de Matto Grosso por seis meses, y Arabia Saudita prohibió el ingreso para todo Brasil por tiempo indeterminado.

Gráfico Nº 10: Panorama mundial del comercio de carne vacuna



Fuente: Elaboración Propia en base a datos del IPCVA

India es otro de los países que conforma el grupo de los exportadores netos. Las exportaciones de carne vacuna crecieron a tasas en torno al 20% en 2013 con respecto al año anterior y casi se han triplicado entre 2009 y 2013. La estrategia de este país es ofrecer un producto de bajo costo que abastece mercados sin muchas exigencias en cuanto a calidad y seguridad alimentaria; con precios bajos, casi un 40% inferior a los de Brasil en promedio, los cuales han conquistado mercados en el sudeste asiático y medio oriente. Las exportaciones más importantes tienen como destino Vietnam, el canal gris de acceso al gran mercado chino, el cual tuvo un crecimiento del 67%. La mayor demanda de Tailandia y los incrementos más moderados de los envíos a Malasia y Egipto explican el comportamiento.

Australia país que compone el grupo de los exportadores, incrementó sus exportaciones en un 13% en el año 2013; aumento que se vio reflejado por un lado en el incremento de la oferta de ganado, como consecuencia de las grandes sequías que anteriormente sufrió el país y por otro lado, la depreciación del 14% de la moneda local con respecto al dólar norteamericano.

El precio promedio de exportación para la carne vacuna australiana se ha mantenido relativamente estable a lo largo del período 2013 - 2014. Este país posee acceso sanitario a los mercados más exigentes, como Corea del Sur, Japón, Estados Unidos y Canadá. Además, se ha convertido en los últimos años en el principal abastecedor del creciente mercado chino. Australia es claramente el jugador dominante en los mercados de Asia.

Los últimos dos países exportadores por analizar pertenecen a América del sur, siendo Paraguay y Uruguay. Paraguay creció alrededor del 25 % en ventas en el 2013, luego de recuperarse de un importante brote de fiebre aftosa (2011/2012), para este país la ganadería representa un 12% de su PBI y emplea más de un 20% de su fuerza laboral.

Al comparar las exportaciones de carne vacuna de Paraguay de los últimos dos años, se observa que el crecimiento de las mismas se debe a la progresiva recuperación del mercado chileno. Desde el último trimestre de 2011, experimenta una creciente demanda del mercado Chino, el cual se canaliza vía Hong Kong; no obstante las compras de su principal mercado en volumen, la Federación Rusa, se mantuvieron estables.

Uruguay en contraposición decreció en exportaciones, a lo largo del año 2013 vendió al mercado mundial un 7% menos que el año 2012, para el 2013 el principal destino de la carne vacuna resultó ser China con 71 millones toneladas netas, con un crecimiento de 50 millones toneladas en un año (240%), desplazó a Rusia como principal destino el cual pasó al segundo lugar. Estados Unidos mantuvo estables sus compras en relación a 2012, manteniendo el tercer lugar con 30 mil toneladas netas.

En cuanto al grupo de los importadores netos ésta compuesto principalmente por países de Asia en primer lugar, le sigue Europa y Chile, quién pertenece a América del Sur (gráfico N°10). En término de toneladas, China (principal importador de carne vacuna del mundo) registró importaciones en los últimos dos años que crecieron un 378,65%. Las mismas se deben principalmente al fuerte crecimiento económico y poblacional, así como también a las mejoras en infraestructura y urbanización acelerada de sus estados. La desconfianza en la seguridad de los alimentos producidos localmente por parte de los consumidores chinos, combinada con los altos precios de la carne vacuna y una oferta escasa local también impulsaron el crecimiento de las importaciones.

China se abastece directamente, a través de sus puertos, de carne vacuna proveniente de Australia, Uruguay, Nueva Zelanda, Canadá y Argentina. Estados Unidos y Brasil, debido a barreras relacionadas a la Enfermedad Espongiforme Vacuna, no tienen acceso directo a puertos chinos, pero dirigen sus embarques de carne vacuna a este mercado vía Hong Kong, los denominados Grey Channels.

Siguiendo la línea del continente Asiático los otros tres integrantes del grupo de los importadores netos que crecieron en compras son Corea (1,21%), Japón (3,90) e Indonesia (36,31%), quienes tienen como principales proveedores a Estados Unidos y Australia.

Corea por su parte mostró un crecimiento leve debido a su débil situación económica, que en 2013 impidió que parte del incremento de la demanda se traslade a mayores importaciones. Japón creció en el orden del 4%, como consecuencia de la depreciación del yen respecto del dólar. Así se fueron encareciendo los productos importados en relación a la producción doméstica. En cambio Indonesia creció en el orden del 36%, y aunque el país sufre fuertes medidas de restricción a importaciones impuestas por el gobierno, la población y el consumo crecieron en el orden del 30% pasando de consumir 2kg por habitante a más de 4,5 kg per-cápita anuales.

En Europa, Rusia es uno de los principales importadores de carne vacuna del mundo, pero en el periodo 2012/2013 tuvo una caída del 7,48%. Los principales abastecedores del mercado ruso son los países sudamericanos, en los cuales se destacan Brasil y Paraguay. A lo largo de los últimos diez años, el gobierno ruso intentó incrementar la producción local de carnes pero los costos crecientes, los bajos precios percibidos por los productores y un sector industrial poco rentable, han tenido como consecuencia una producción doméstica de carne vacuna estancada. Se suma a ello, la existencia de un sistema de cuotas que le pone un techo a las importaciones, con el fin de sostener la baja competitiva industria local.

La Unión Europea en 2013 obtuvo un crecimiento en cuanto a importaciones del 9,69%, si tomamos los últimos 5 años las compras (Período 2009/2013) cayeron alrededor de un 22%, no ocurrió lo mismo en cuanto al valor FOB en dólares el cual aumentó de forma creciente. Las importaciones provienen de Brasil, Uruguay, Australia y Estados Unidos, en el año 2013 no obtuvieron un buen desempeño, se estancaron como consecuencia de la limitada disponibilidad de carne vacuna en los mercados internacionales.

Por último desde América del sur, Chile mostró un crecimiento del 14,15% en 2013, la devaluación cercana al 20% anual del peso chileno, ha incrementado el precio relativo de la carne importada respecto de la producida localmente, poniendo un obstáculo al crecimiento de las mismas. Los principales exportadores de carne vacuna a Chile experimentaron una caída significativa, Brasil (-24%), le sigue Argentina (-18%), Uruguay y Australia (-42%). Todo esto fue aprovechado por Paraguay, que multiplica por cerca de siete veces las ventas a Chile, incrementándolos en más de 10 millones de toneladas a lo largo del 2014.

El grupo que participa activamente en el comercio, tanto importando como exportando (gráfico N°10), tiene en primer lugar a Estados Unidos, con un crecimiento del 5% para las exportaciones realizadas en el 2013. Mantiene una tendencia positiva para el 2014, que viene mostrando un incremento del 7%; siendo los principales mercados a los cuales abastase México, Hong Kong, Japón.

En promedio, el crecimiento en las exportaciones no supera el 10% y a pesar de ser el país con el mayor número de toneladas exportadas, está sintiendo la baja en la producción de carne. En consecuencia viene experimentando limitantes a las oportunidades que está produciendo la mayor demanda proveniente de la región de Asia. De todos modos, continúan existiendo barreras al acceso a destinos como China, Rusia, Indonesia y Arabia Saudita, entre otros menos relevantes.

En cuanto a las importaciones han crecido levemente a lo largo del 2014, para el 2015 se espera que crezcan un 5%, dado que la demanda de carne vacuna importada se irá fortaleciendo en la medida

en que la producción doméstica se recorte en lo que resta del año. Se abastece principalmente de las compras que realiza a Australia, Canadá, Nueva Zelanda, México, Uruguay, Brasil y Argentina.

En segundo lugar Canadá no mostró cambios significativos en materia de exportaciones de carne vacuna para el año 2013, resultando prácticamente iguales a las del año anterior. Sin embargo, en el 2014 muestra una dinámica alcista que las lleva a ubicarse un 8% por encima de los registros correspondientes al año anterior. Los principales destinos para las exportaciones de origen canadiense, son Estados Unidos, México, Japón, China y Hong Kong; que fueron 61% superiores a los registrados en 2010.

En cuanto a importaciones, Canadá volvió a alcanzar su mayor nivel de importaciones (año 2000) recién en el año 2012, con aproximadamente 300 millones de toneladas res con hueso. Sin embargo, las mayores importaciones son consecuencia de una caída muy fuerte la producción en las últimas décadas, ya que el consumo por habitante al año se ubica en apenas 28 kilogramos; cayendo de casi 40 kg. en la década del 80`, a 34 Kg. en 1990 y 32 Kg. en el año 2000.

Canadá se abastece principalmente de Estados Unidos, que le provee carne vacuna para consumo, y de Australia, Nueva Zelanda y Uruguay que proveen carne vacuna magra para procesamiento industrial. En 2013, el producto estadounidense entró a un precio promedio significativamente superior al de los restantes proveedores, unos USD7.200 por tonelada respecto a los USD4.200.

2.3 Consumo Mundial

El consumo mundial de carne vacuna alcanzó las 56 millones de toneladas en el año 2013 colocándose un 1% por debajo del año 2012. Los cinco principales consumidores de carne vacuna en el mundo son Estados Unidos, Brasil, Unión Europea, China y Argentina quienes explican el 64% del total. Sin embargo, si se analiza el comportamiento del consumo per-cápita en primer lugar se encuentra Uruguay con 60,6 Kg en 2012, en segundo lugar Argentina con 59,1 Kg y en tercer lugar Brasil con 39,4Kg.

A nivel mundial (Cuadro N°2) el consumo de carne vacuna cayó un 1% en los últimos cuatro años, si lo desagregamos por país Argentina, México, Estados Unidos y Rusia son aquellos en los cuales el consumo de carne vacuna decreció, al igual que en el bloque de la Unión Europea; caso contrario Brasil, India y Japón obtuvieron un crecimiento por debajo del 10%.

La Organización de Naciones Unidas para la Agricultura y la Alimentación (FAO) prevé que el consumo mundial de carne continuará en ascenso hasta 2021 y que el mayor incremento se dará en países en desarrollo, quienes serán responsables del crecimiento global. El mercado mundial de la carne vacuna se encuentra en pleno crecimiento y con demandas insatisfechas y precios al alza.

El aumento acelerado de la renta per-cápita en países en desarrollo hará que el consumo de alimentos con mayor valor agregado aumente de forma importante. Dos alimentos tendrán un consumo elevado: demanda de carne y consecuentemente un mayor volumen de granos para alimentar esos animales. Uno de los dos países en donde la demanda de carne crecerá más es China. Se espera que entre 2010 - 2050 el consumo per cápita de carne vacuna pase de 7 kg a 24 kg. El incremento del consumo será liderado por Asia, algunos países de América Latina (en la medida que mejora el poder adquisitivo de los consumidores) y los países exportadores de petróleo, pero

FAO también prevé incrementos en la demanda en naciones con economías en desarrollo (cuadro N°2).

Cuadro N°2: Consumo de carne vacuna por país - Millones de toneladas equivalente res con hueso (2009-2013 estimado)

Consumo	2009	2010	2011	2012	2013	2009/2012	2012 (%)	% Acumulado
Estados Unidos	12.239	12.038	11.651	11.744	11.476	-4%	21%	21%
Brasil	7.374	7.592	7.730	7.845	7.960	6%	14%	35%
Union Europea	8.263	8.147	7.975	7.806	7.785	-6%	14%	49%
China	5.749	5.589	5.524	5.597	5.725	-3%	10%	59%
Argentina	2.761	2.346	2.320	2.458	2.622	-11%	4%	63%
Rusia	2.505	2.487	2.343	2.395	2.416	-4%	4%	67%
India	1.905	1.925	1.976	2.049	2.100	8%	4%	71%
México	1.976	1.938	1.921	1.835	1.835	-7%	3%	74%
Pakistán	1.414	1.436	1.402	1.367	1.367	-3%	2%	76%
Japón	1.211	1.225	1.237	1.255	1.270	4%	2%	78%
Canadá	1.016	1.000	1.009	1.012	1.010	0%	2%	80%
Resto	9.796	10.428	10.279	10.396	10.478	6%	20%	100%
TOTAL	56.209	56.151	55.367	55.759	56.044	-1%	100,00%	

Fuente: USDA, Elaborado por la Dirección de Estudios del Sector Pecuario con datos de Livestock and Poultry: WorldMarkets and Trade. Abril 2013.

Pese a sus arraigos, los hábitos alimentarios van cambiando y se van imponiendo otros con el progreso de las sociedades. La influencia y diversidad productiva de la industria agroalimentaria, apoyada con los avances en la mercantilización, la transportación, las comunicaciones y los medios masivos de comunicación, han impuesto nuevos hábitos alimentarios en gran número de personas.

Estos hábitos tienen particularidades regionales e individuales en dependencia de múltiples y complejos factores; pero hoy se identifican tendencias mundiales generales que caracterizan los hábitos alimentarios comunes de la mayoría de las regiones y países. Dentro de estas tendencias es significativo mencionar:

- ✓ Un aumento sostenido en el consumo de energía, tanto en países desarrollados como subdesarrollados, por encima de las necesidades nutricionales.
- ✓ Se ha producido una explosión en cantidad y diversidad de alimentos, sean o no industrializados, que pueden adquirirse en diferentes tipos de mercados o establecimientos, muchos de los cuales gustan pero no nutren.
- ✓ El incremento del urbanismo con sus rasgos característicos en el estilo de vida, las comidas rápidas o “chatarra”, el consumo de alimentos en lugares públicos y otros.
- ✓ Se han producido cambios en la organización de la vida familiar. La mayoría de sus integrantes pasan una gran parte del tiempo fuera de casa; existe una reducción del tiempo para la elaboración de las comidas, y además se dispone de mayores facilidades para comprar y preparar comidas pre-elaboradas.
- ✓ El consumo de alimentos de manera desordenada durante todo el día.

En el mercado de consumo tres son las características que marcan tendencia en el rumbo, ellos son el ingreso per-cápita, el crecimiento sostenido de la población y la urbanización acelerada de los países en desarrollo. Con el 70% representan a este mercado de consumo de carne vacuna, Estados Unidos, Unión Europea (UE), Brasil, China y Argentina (Cuadro N°2).

El principal mercado de consumo aparente de carne vacuna a nivel mundial es Estados Unidos, para el 2013 fue de 11,47 millones de toneladas, lo que implica una reducción de casi un 3% con respecto al 2012. El consumo per cápita en el año 2012 fue de aproximadamente 37,4 kg. y para el 2013 de 36,2 kg. El consumo de carne vacuna en Estados Unidos viene decreciendo a una tasa de 1,47%, en 2012 se registró la baja más importante de casi un 18%.

Por su lado Brasil, el segundo mercado de consumo de carne vacuna a nivel mundial, aumentó en un 1,5% con respecto al 2012, el 83% de la producción se destina al consumo. Desde los últimos 10 años la tendencia de consumo de carne vacuna en Brasil es creciente a una tasa cercana al 1%. El consumo per-cápita en el año 2012 alcanzó los 39,4 kg. el 8 de Marzo de 2013 la presidenta de Brasil, Dilma Rousseff, anunció la reducción de los impuestos aplicados al consumo de carne en dicho país, medida que supone una reducción entre un 10% y un 12% del precio de la carne en los puestos de venta.

La Unión Europea durante 2012 consumió 7,8 millones de toneladas de carne vacuna, que representan una disminución de un 2,3 % con respecto al año anterior. Desde 2007 el consumo total viene decreciendo a una tasa media del 1,8%, lo que se relaciona con la crisis económica de los principales países miembros. El consumo per cápita en 2012 alcanzó los 15,58 Kg, 2,6% inferior a la cifra del año anterior. La tendencia en los últimos 10 años muestra una caída del 0,2%, el pico máximo fue en el año 2003 alcanzando los 17,7 kg. por habitante.

China se ubica en cuarto lugar, en 2013 el consumo total de carne vacuna fue de 5,57 millones de toneladas, viéndose incrementado en un 2,2% respecto al año anterior. El incremento de los ingresos y la mejora en el nivel de vida de la población China ha derivado en cambios en las costumbres alimenticias y en el aumento en el consumo de carnes. El sector de consumo de carne vacuna con mayor dinámica de crecimiento son los supermercados gourmet, hoteles de lujo y restaurantes occidentales (incluyendo locales de comida rápida, como Mc. Donalds.)

El quinto consumidor mundial de carne vacuna es Argentina, con un consumo total de 2,46 millones de toneladas en 2012. Luego de una abrupta caída del consumo en 2010 de un 18% menor con respecto al 2009, el consumo total muestra una tendencia creciente a una tasa del 4% desde 2011; en el 2013 el consumo total fue un 6% superior al del 2012.

Por otra parte, el consumo per-cápita de carne vacuna en Argentina en 2013 alcanzó los 60,9 kg. casi un 5% superior al consumo en 2012. Esto ubica a Argentina en el segundo lugar con respecto al consumo de carne vacuna por habitante y muestra una tendencia creciente en los últimos 10 años a una tasa media cercana al 1%.

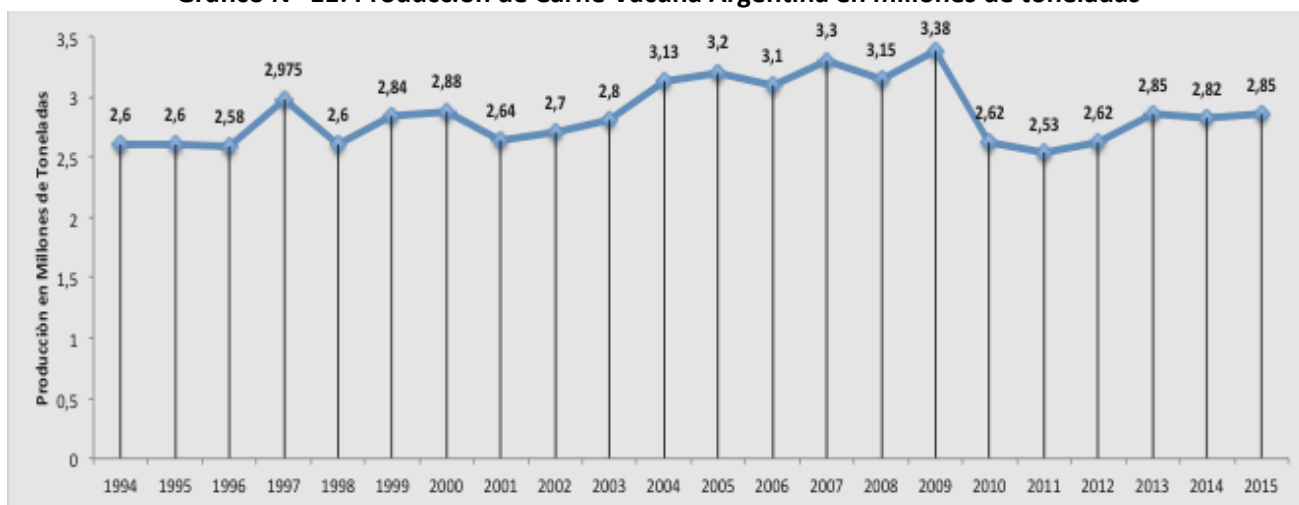
2.4 Situación Local

Producción Nacional

La Producción de Carne Vacuna Argentina representa solo el 4,86 % del total producido a nivel mundial, siendo de 2,82 millones de toneladas res con hueso para el año 2014, lo cual muestra una caída del 1,06% con respecto al año 2013. A lo largo de los últimos 20 años el crecimiento fue inferior al 10% (Gráfico Nº11) y presenta una curva con tendencia oscilante donde la marca más baja

observada se registró en el año 2011 con 2,53 millones de toneladas res con hueso y la mejor producción fue de 3,38 millones de toneladas res con hueso en el año 2009.

Gráfico Nº 11: Producción de Carne Vacuna Argentina en millones de toneladas



Fuente: USDA, Elaboración Propia

El stock ganadero registra para el año 2014 52,1 millones de cabezas. Según datos del IPCVA (Instituto de la Promoción de Carne Vacuna), se prevé un aumento de 3,6 millones para el año 2015, con lo cual no se alcanzaría el record de 60 millones de cabezas registrados en el año 2007. Las bajas se deben principalmente al terreno cedido frente a la agricultura, actividad que para el periodo analizado obtuvo record históricos.

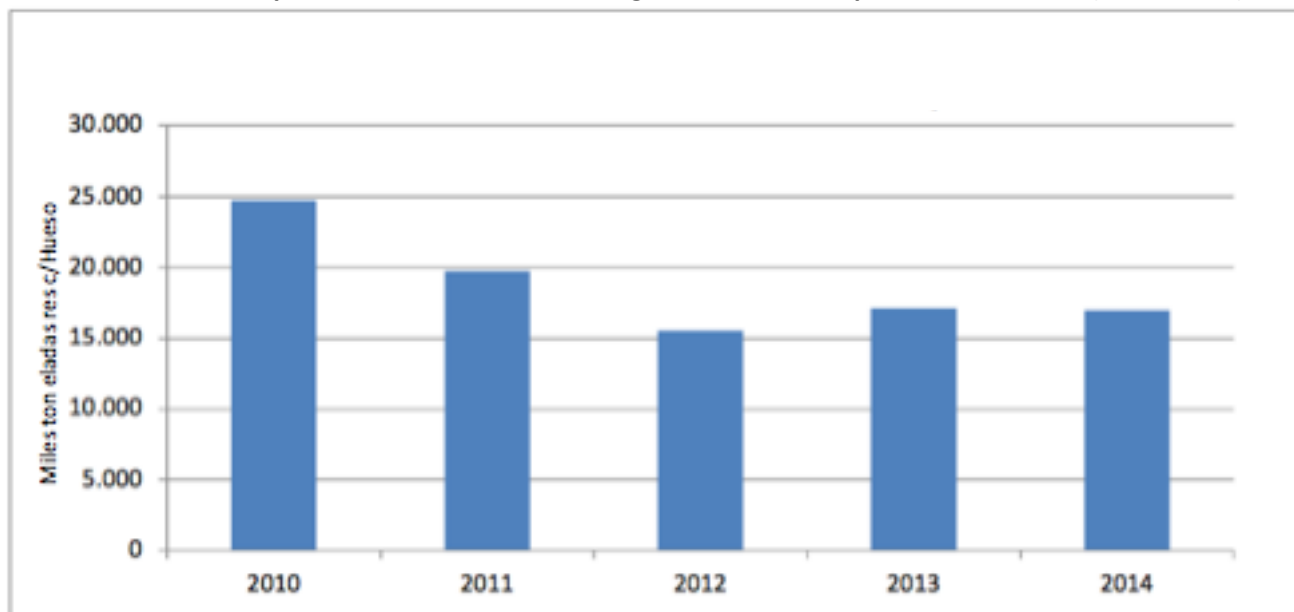
Se estima para el año 2015, según el IPCVA, una producción de 2,85 millones de toneladas, no pudiendo de esta manera traspasar la barrera de los 3 millones de toneladas res con hueso, la cual si fue alcanzada en el periodo 2004-2009. Este comportamiento oscilante encuentra su explicación en las diversas causas que se observan en todos los diferentes años pero a lo largo de toda la curva (Gráfico Nº12). Las mismas son:

- ✓ Incremento de la faena de hembras preñadas y en edad fértil y reducción de stock de cabezas.
- ✓ Impuestos excesivos aplicados por las políticas de gobierno.
- ✓ Falta de planes de crianza y producción sostenidos a largo plazo.
- ✓ Cambios importantes en los precios de la carne asociados a las crisis que sufrió el país.

Comercio Nacional

El comercio de carne vacuna en Argentina se caracteriza por ser un país netamente exportador no registrando importaciones en este mercado. Para el año 2014 las exportaciones representan el 9,8% de la producción local, exportando 136.000 toneladas res con hueso y registrando ingresos por USD690 millones; siendo el precio promedio de USD 5073,52. Según datos del IPVCA publicado en su informe trimestral correspondiente a Noviembre 2014, se prevé para el año 2015 que la venta alcance las 207.000 toneladas res con hueso

Gráfico N° 12: Exportación de carne vacuna Argentina. Volumen promedio mensual (Ton res c/h)



Fuente: Elaborado IPCVA , Informe anual producción Argentina, Boletín

Antes de que empezaran a operar las restricciones referidas sobre las exportaciones de carne vacuna⁵ el país explicaba el 10% del comercio mundial; en el año 2014 no llega al 1%. Del total exportado por Argentina en 2014, su principal plaza para la venta de carne vacuna fue Chile quien adquiere básicamente cortes enfriados del cuarto delantero y de la rueda. Lo sigue la Unión Europea (Alemania) quien adquiere principalmente cortes enfriados de alto valor como el cuadril, los bifés y el lomo⁶. En tercer lugar encontramos a Israel quien adquiere cortes congelados del cuarto delantero, China con el 11% que están demandando garrones, brazuelos y cortes congelados del cuarto delantero. En quinto lugar y por último, Brasil, que adquiere cortes congelados con destino de manufactura (Cuadro N° 4).

Por otra parte, la depreciación del peso argentino frente al dólar estadounidense no se tradujo en una mayor competitividad para el sector exportador; ni en términos del poder de compra para el abastecimiento de materia prima ni en términos de un valor más competitivo del producto en los mercados externo. Por ejemplo podemos observar que en el año 2013 el precio por kilogramo de un novillo destinado a faena de exportación se ubicaba en \$10,38 expresado en moneda local, a un tipo de cambio de \$5,06 pesos argentinos⁷ por dólar estadounidense lo cual equivalía U\$S 2,05 dólares. Por el contrario, en el año 2014 el precio de los novillos de exportación, expresado en moneda local, llegó a \$16 por kilogramo a un tipo de cambio de \$7,86⁸ pesos argentinos por dólar,

⁵ Las constantes intervenciones del gobierno en el sector ganadero durante el período 2006-2010, junto con la sequía de la campaña 2008-2009, generaron fuertes dificultades para los productores ganaderos, lo cual los llevó a una fuerte liquidación de stocks en 2009.

A causa de esto, la oferta de carnes en el país se vio fuertemente afectada. La faena del año 2010 fue un 26% menor que en 2009, y en 2011 la misma ha descendido un 15% con respecto al mismo periodo del año anterior.

Todo esto tiene un fuerte correlato en el nivel de exportaciones, que a su vez se ve también influenciado por las restricciones impuestas por el gobierno a través de los permisos de exportación ROE. En el año 2014, el gobierno cerró la exportación de carne vacuna por 15 días a causa del alza en los precios en los cortes que se venden a los consumidores locales. Posteriormente, la restricción se levanto por acuerdo entre los productores y el gobierno.

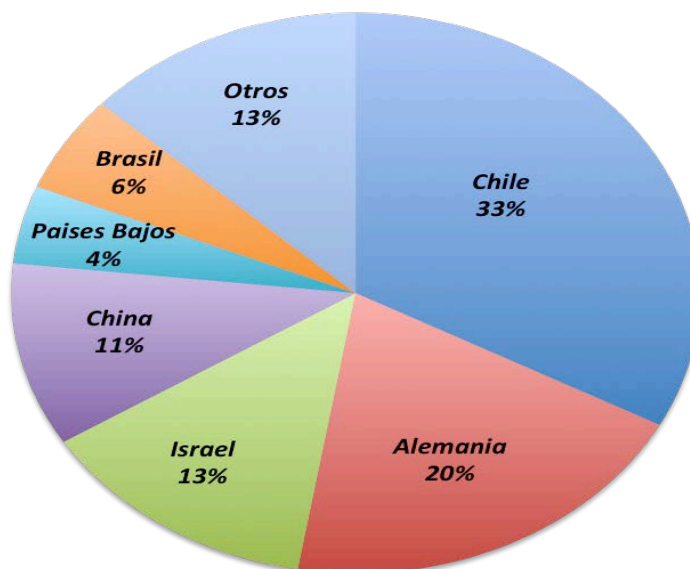
⁶ Argentina posee una cuota (CUOTA HILTON) país de 30 mil toneladas netas para este segmento del mercado, que paga un arancel del 20%.

⁷ Cotización Marzo 2013, Fuente: Banco Nación.

⁸ Cotización Marzo 2014, Fuente: Banco Nación.

lo cual equivale a U\$S 2,04 dólares. Aunque el precio del novillo aumentó en forma local, para el productor el precio cobrado por la venta se mostró casi sin diferencias con el valor observado un año atrás.

Gráfico N° 13: Exportación de Carne Vacuna Argentina por Destino



Fuente: IPCVA Informe anual producción Argentina, Boletín.

Es probable que de producirse nuevas correcciones al alza del tipo de cambio local⁹, estas no se trasladen plenamente al precio de la materia prima, mejorando levemente la competitividad de la industria exportadora argentina hacia finales de 2014 y principios del 2015.

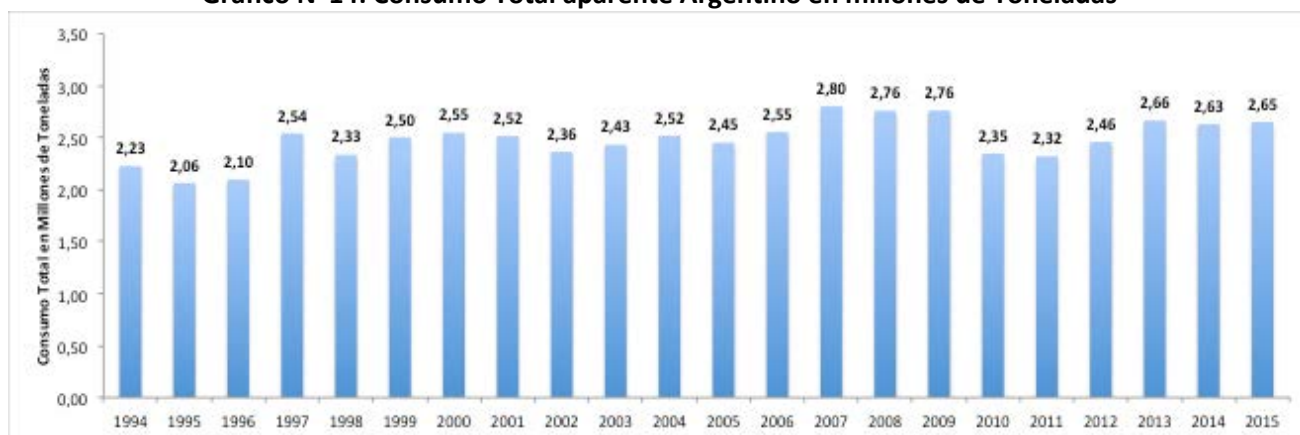
Consumo Nacional

En las últimas dos décadas el consumo interno de carne vacuna en Argentina se posicionó en un nivel promedio de 2,47 millones de toneladas de res con hueso, con valores mínimos de 2,06 millones de toneladas en 1996 y un pico de 2,80 millones de toneladas en el año 2007 (gráfico N°14).

A lo largo de más de 20 años el consumo aparente total de Argentina no experimentó grandes cambios. Pese a los cambios en el ingreso de su población, el consumo de carne vacuno es una cuestión cultural de nuestro país, por lo que se trata de un producto emblemático. Se destaca como comportamiento la resistencia de los argentinos a prescindir de la carne vacuna en su dieta, como lo prueba la baja elasticidad precio del consumo de carne. Esto significa que aún frente a un aumento en los precios de la misma no se observan variaciones significativas en la demanda y el volumen consumido por la población (gráfico N°14).

⁹ En el segundo semestre del año 2014.

Gráfico N°14: Consumo Total aparente Argentino en millones de Toneladas



Fuente: USDA, Elaboración Propia.

El consumo interno de carne vacuna se mostró relativamente estable, si lo comparamos con el crecimiento de la población, esto determina una tendencia suavemente decreciente del consumo per-cápita de carne vacuna, que según los resultados volcados en el documento de trabajo N° 1 del IPCVA ha declinado de 90 kilogramos per cápita en la década del 50 a 67,4 kilogramos en la década del 90, para ubicarse alrededor de 58,9 kilogramos en el año 2014 (cuadro N°3).

Cuadro N° 3 Consumo Nacional

<i>Consumo Interno de Carne Vacuna</i>	
<i>Año</i>	<i>KG/Per-capita</i>
1951-60	90,00
1961-70	82,70
1971-80	79,90
1981-90	76,30
1991-00	67,40
2001-10	61,40
2013	64,10
2014	58,90

Fuente: IPCVA

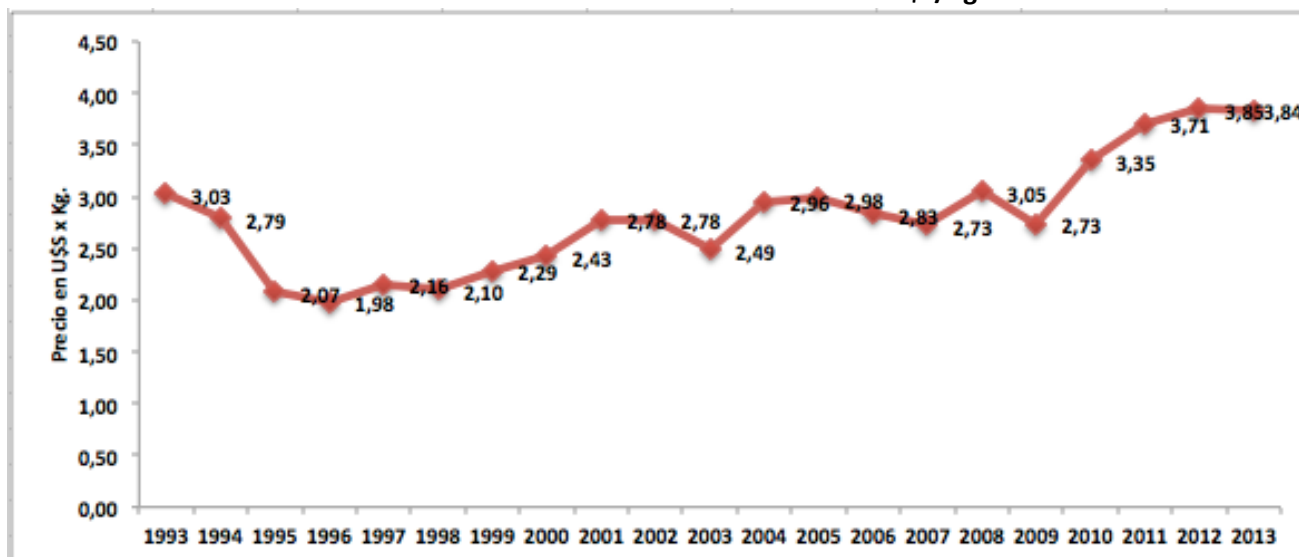
Las razones que se encuentran detrás de esta declinación en el consumo per-cápita, están asociadas a tres factores vinculados entre sí: a) el cambio de precios relativos entre carne vacuna y productos sustitutos, b) la producción local en baja y c) los cambios culturales, fueron los que repercutieron en el patrón de consumo de los argentinos.

3 FORMACION DE PRECIOS

3.1. Precios Internacionales

Los precios en el mercado de la carne vacuna surgen en función de la oferta y la demanda, es por esto que podemos decir que no existe un mercado de referencia internacional. En los últimos 20 años los precios internacionales¹⁰ han tenido una tendencia progresiva al alza, así como variaciones importantes en ciertos periodos (Gráfico N°15).

Gráfico N°15: Precios internacionales de la Carne Vacuna U\$S/Kg. 1993-2015.



Fuente: Elaboración propia en base a World Bank Commodity Price Data(Pink Sheet),

El precio internacional, sin embargo esconde diferencias marcadas entre los precios al productor en cada mercado, que depende fuertemente de las condiciones de oferta y demanda de cada país; además de las características de calidad de la carne que se observan entre las producidas en distintas regiones. Para mostrar una comparación en la evolución de los precios, entre los distintos jugadores del mercado de la carne vacuna, podríamos determinar una comparación entre la principal materia prima que se maneja en este mercado, la cual es la categoría novillo, este varía entre los distintos países que comercializan carne vacuna.

Entre 2009 – 2014 se observa una suba en el precio de la carne en los diferentes mercados de referencia. Estados Unidos y Argentina muestran una suba de casi un 50%, mientras que el gran mercado de Brasil, la Unión Europea, Australia y Uruguay solo rondan una suba del 25% en promedio. Esta tendencia alcista es el resultado de una demanda asiática muy firme en los últimos años y de una oferta muy ajustada, de parte de los exportadores principales¹¹ que atraviesan una fase de recomposición de existencias (Cuadro N°4).

¹⁰Corresponde a los cortes, cuarto delantero, congelados, sin hueso, producido en Australia y Nueva Zelanda, precio CIF en EEUU (costa este).

¹¹ Estados Unidos, Canadá, Unión Europea.

Cuadro N°4: Precio promedio del kilo vivo de novillo en dólares

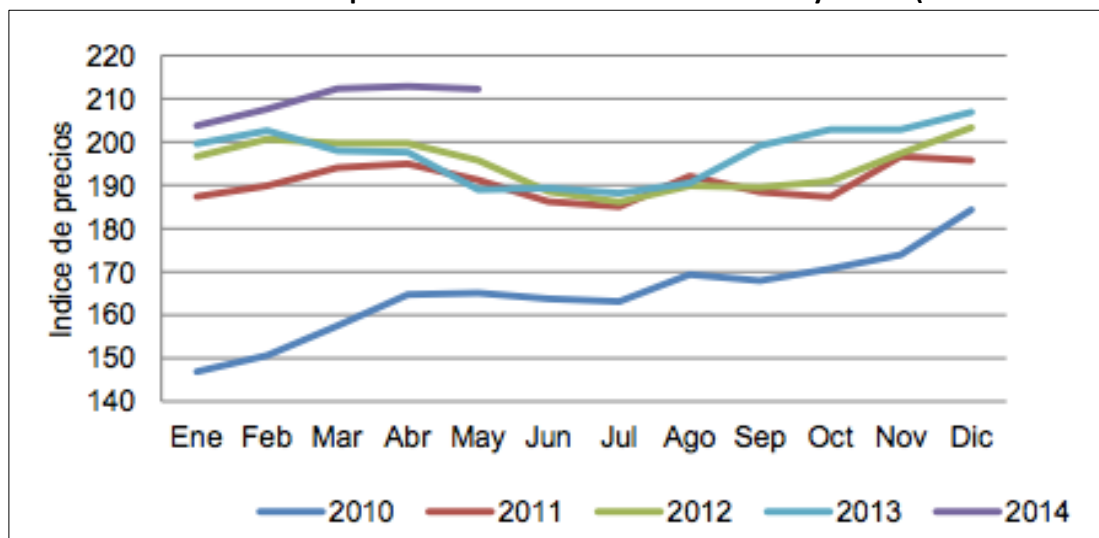
Fecha	Novillos											
	ESTADOS UNIDOS				Union Europea		AUSTRALIA		URUGUAY	JAPON	ARGENTINA	
	Novillo	San Pablo	Alegre	Grande	Novillo	230	300-420	Especial	Tokyo	Expor +480	440	
2009	2.85	2.83	2.58	2.65	4.21	2.68	2.51	2.21	25.82	1.89	1.76	
2010	3.33	3.29	2.91	3.11	3.81	2.73	2.67	2.83	22.29	2.88	2.84	
2011	4.04	4.03	3.68	3.83	4.73	3.21	3.16	3.73	22.05	3.73	3.55	
2012	4.29	3.31	3.19	3.12	4.90	3.19	3.21	3.62	22.17	3.74	3.54	
2013	4.25	3.27	3.09	3.11	5.44	2.82	2.83	3.63	20.00	3.48	3.13	
2014	5.43	3.66	3.71	3.53	5.37	3.04	3.02	3.47	18.53	3.67	3.48	

Fuente: Elaboración Propia, Datos Mercado de Liniers

Al tomar el índice de precios de los alimentos de FAO¹²(Gráfico N°16) nos muestra los extremos límites en donde el índice tomo su marca más alta (2014) por arriba de 210 puntos. Por el contrario su marca más baja la consiguió en 2010 pisando los 140 puntos, en 2011 a 2013 la marca se mantuvo relativamente estable.

El valor promedio del índice durante 2014¹³ alcanza 209,8 puntos, lo que implica un aumento de 6,3% por sobre el promedio del año 2013. Este alza se relacionaría con el efecto causado por la sequía en Australia y EE.UU., la cual ha fomentado la eliminación de animales, con la consiguiente disminución en los rebaños; limitado así la capacidad productiva de estos importantes actores del comercio internacional.

Gráfico N°16: Índice FAO de precios de la carne vacuna. 2010 - mayo 2014 (2002-2004=100)



Fuente: Fao, elaboración Odepa, Chile

¹² Este índice tiene como año base el período 2002-2004 y refleja el comportamiento de los precios de los alimentos en los mercados internacionales. Actualmente, considera para la carne vacuna información de los precios de los productos exportados desde tres países: el valor unitario de la carne congelada exportada desde EE.UU. y Brasil y, Australia.

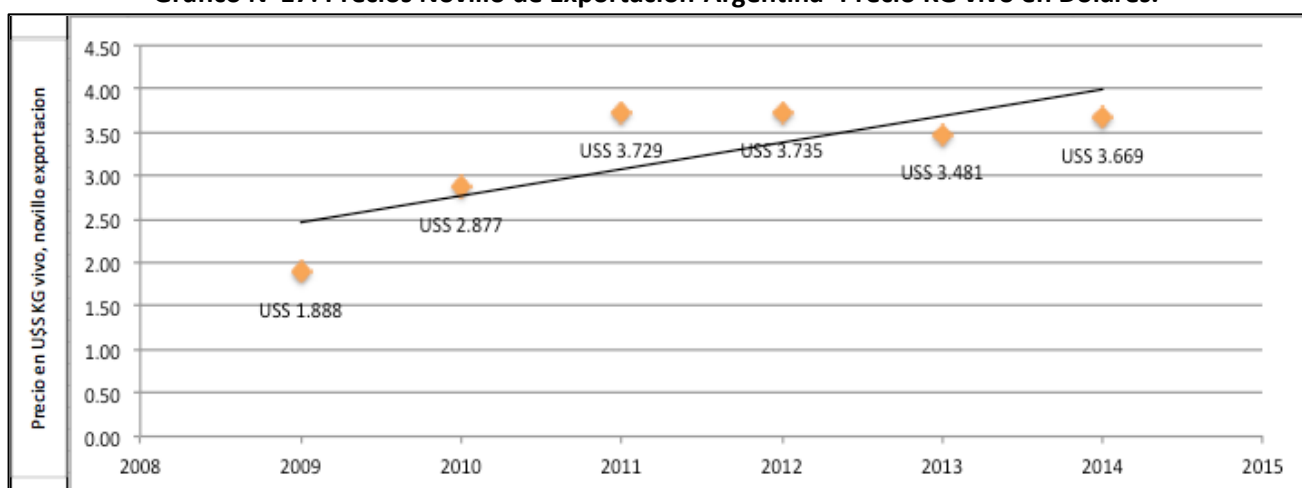
¹³ Período enero-mayo 2014

Según el seminario Agricultura Outlook 2013/2022 realizado por OCDE-FAO la suba sostenida en el precio internacional de la carne vacuna en el mediano plazo, comparado con los registros de las décadas anteriores, estará motorizado por países en desarrollo, en particular China, que podría llegar a importar cerca de 200.000 toneladas anuales, lo que sería determinante para las cotizaciones globales. A su vez, se estima que el 80% del aumento en la producción en los próximos 10 años se dará en países en desarrollo.

3.2. Precios Nacionales

Los precios del ganado vacuno en pie para exportación durante los últimos 5 años creció en promedio un 48%. El salto más importante se da a partir del 2010, en donde el precio se posiciona en USD 2,877 x Kg vivo, su marca más alta la consigue en 2012 con USD 3,735.

Gráfico Nº17: Precios Novillo de Exportación-Argentina- Precio KG vivo en Dólares.



Fuente: Mercado de Liniers, Informes IPVCA, Elaboración Propia

El precio de la carne en la Argentina se fija a través de “circuitos productivos”; ya que es el modo en que se entrelazan los diferentes actores, afectando radicalmente al proceso de adición de valor. En función de ello, y basándose en el informe “Mecanismos de Formación de Precios en los Principales Sub-circuitos de la Cadena de Ganados y Carnes Vacunas en la Argentina”, elaborado por la Oficina CEPAL Buenos Aires para el Instituto de Promoción de Carnes Vacunas Argentinas (IPCVA), nos muestra que los circuitos productivos seleccionados como referentes se agrupan en las siguientes categorías:

- ✓ Circuitos de productores primarios de ciclo completo con producción destinada al mercado doméstico.
- ✓ Circuitos de productores primarios conformados por criadores e invernadores con producción al mercado doméstico.
- ✓ Circuito de productores de ciclo completo -exportadores tradicionales de carne fresca y frigorífico en proceso integrado.

Partiendo de los circuitos de producción y comercialización descritos en el mencionado informe se expone la estructura particular del Circuito de productores de ciclo completo -exportadores tradicionales de carne fresca- y frigorífico en proceso integrado.

**Cuadro N°5: Circuito de Productores de Ciclo Completo
Estructura del costo de la Carne vacuna.**

Estructura de Costo carne Vacuna
Costo de Producción
Personal
Veterinaria
Renovación de pastura
Mantenimiento de pastura
Verdeos de Invierno
Rollos Total
Subtotal Costo de producción
Sueldo, Administración y Retiros
Honorarios Profesionales
Aportes Sociales
Mercaderías
Amortización Alambrados y Galpones
Imp debito y créditos Bancarios
Interés Bancario
Honorarios Contables
Gastos Bancarios
Otros Gastos
Arrendamiento/Costo de Oportunidad
Subtotal Costo de Estructuras
Margen Bruto
Precio de venta

Fuente: Cepal

4 BARRERAS COMERCIALES

4.1. Barreras Arancelarias

En la actualidad y gracias a la consolidación de los aranceles que se produjo en la firma de los acuerdos comerciales de la Organización Mundial del comercio (OMC), la protección arancelaria en el mercado de la carne vacuna no constituye el obstáculo principal al momento de ingresar a la plaza internacional. Las principales normas legales en materia de barrera arancelarias, abarcan temas tales como aranceles aduaneros, cuotas de mercado y codificación internacional. Ellos son:

- ✓ Conferencia del GATT, Ronda de Tokio (1973).¹⁴
- ✓ Acuerdo Sobre aranceles y comercio, ronda Uruguay del GATT (1986-1994)¹⁵.
- ✓ Sistema Armonizado Internacional, OMA (1998), lista codificación arancelaria¹⁶.

¹⁴ Los temas que se debatieron en esta Ronda de Tokio fueron los concernientes al tipo de negociaciones comerciales entre países, tratando de que se amplíen y profundicen con la intención de lograr fuertes reducciones arancelarias, además de eliminar otras barreras obstructivas del comercio: reglas especiales para los productos agrícolas, restricciones cuantitativas, etc. La extensión del Sistema Generalizado de Preferencias (SGP) fue uno de los temas más importantes tratados en esta Conferencia ya que su implementación beneficia considerablemente a los países menos desarrollados, y se caracteriza por la eliminación total de aranceles a ciertos productos, por parte de los países desarrollados pero sin la obligación de los países desarrollados de extender dicho beneficio a todos los países.

¹⁵ Acuerdo general sobre aranceles y comercio, específicamente en el mercado de la carne vacuna fijó aranceles a la importación, recargos variables a la importación -de efecto equivalente a los derechos aduaneros-, las restricciones cuantitativas en forma de prohibiciones o cuotas de importación, los acuerdos de restricción "voluntaria" de las exportaciones, el uso abusivo de reglamentos de sanidad e higiene y las subvenciones.

En América del sur, Argentina y Brasil aplican diferentes aranceles, en cuanto a promoción del comercio exterior, uno fomenta y promueve con políticas internas el comercio internacional y el otro con sus políticas locales disminuye la competitividad en el extranjero. Para estos dos casos analizaremos estos costos que incluyen, los impuestos y derechos que gravan a los productos de exportación en los diferentes orígenes bajo análisis, considerando también los regímenes promocionales vigentes y las licencias necesarias.

En Argentina todas las transacciones referidas al comercio exterior se realizan mediante la utilización del Sistema Informático María (SIM). Para el caso particular de la carne vacuna fresca o congelada, existe a su vez un Registro de operaciones de exportación (ROE Rojo) creado por la Resolución 31/06 que actúa en conexión con el SIM, el cual maneja la Oficina Nacional de Control Comercial Agropecuario (ONCCA). En ella se fijan las cuotas y distribución entre los exportadores registrados.

De manera complementaria, los exportadores de productos cárnicos deben estar inscriptos en el Senasa (Res. 92/01). Una vez aprobado el producto alimenticio de origen animal, para cada despacho de exportación, se debe tramitar en el Senasa el Certificado Sanitario de Exportación Definitiva (CSED), cuyo costo aproximado es de \$ 24,27 – USD 2,85 (tramité normal Cot. \$8,495¹⁷).

En el caso de Brasil, las operaciones de exportación se encuentran sujetas a la tramitación a través del SISCOMEX, un sistema integrado por medio del cual el gobierno de Brasil controla sus operaciones de comercio exterior. A través del mismo se realiza el registro comercial de la operación, crediticio (para operaciones financiadas) y de exportación propiamente dicho. A su vez, las exportaciones de productos de origen animal para consumo humano están sujetas a exigencias documentarias como son:

- ✓ El registro ante la unidad de fiscalización de la operación de exportación.
- ✓ La documentación que acredite la fiscalización del producto y el certificado sanitario internacional emitido por el Ministerio de Agricultura, Pecuaria e Abastecimiento (MAPA) de Brasil.

Los “derechos de exportación” en Argentina que entraron en vigencia a partir de 2002¹⁸, se aplican sobre el valor FOB de los productos cárnicos, siendo su porcentaje del 15%. En el cuadro N°6 podemos ver para cada una de las posiciones en el Nomenclador Común del Mercosur (NCM) el valor del derecho de exportación. Para el caso de Brasil, este derecho es de 0%.

¹⁶Las listas arancelarias siguen la estructura del Sistema Armonizado de Designación y Codificación de Mercancías (“Sistema Armonizado”), establecido por la Organización Mundial de Aduanas (OMA), este enlace abre una nueva ventana.

¹⁷Cotización: Banco Nación día 31/11/2014 vendedor \$8,495.-

¹⁸(Res. 11/02 y sus modificatorias)

Cuadro N°6: Costos en Aduana Argentina

NCM	Descripción	Arancel
0201.	Carnes de la especie bovina fresca o refrigerada	
0201.10.00	En canales o medias canales	15%
021.20.00	Los demás cortes (trozos) sin deshuesar	15%
0201.30.00	Deshuesada	15%
0202.	Carne de la especie bovina congelada	
0202.10.00	En canales o medias canales	15%
0202.20.00	Los demas cortes (trozos) sin deshuesar	15%
0202.30.00	Deshuesada	15%
0206.	Despojos comestibles	
0206.10.00	De la especie bovina fresca o refrigerada	15%
0206.20.00	de la especie bovina congelada	15%
1602.50.00	Demás preparaciones de carne especie bovina	15%

Fuente: PEEA - UCA, con datos AFIP - Arancel Integrado.

Los Aranceles de importación en el país de destino están sujetos a la normativa internacional y local, varían dependiendo de los acuerdos que existan entre países y el grado de protección de la industria nacional.

Si analizamos el mercado de importación de la carne vacuna fresca y congelada en los EE.UU., observamos que existe lo que se denomina “cuota cárnica”¹⁹, aprobado por la Ronda de Uruguay. El impacto real de la cuota está en el pago de los derechos de las canales y medios canales, tanto congeladas como frescas, ya que en vez de estar gravados con un arancel ad-valorem de 26,4%. Dentro de la cuota tributan un derecho específico de 4,4 ¢/kg (centavo dólar estadounidense por kilogramo). Un corte de alta calidad está gravado con un arancel ad-valorem de importación de 4%, mientras que los demás cortes deben pagar un derecho de 10% ad-valorem (cuadro N°7).

Otros impuestos son aplicados cuando la mercancía llega a los Estados Unidos, si el valor de la mercancía es superior a US\$ 2.000, se contrata a un despachante de aduana para hacer la declaración reglamentaria de aduana (“Formal Entry”). Se aplican derechos de trámite de 0,21% sobre el valor FOB, y si la mercancía viene por barco hay cargos adicionales de 0,125% en concepto de conservación de puertos (cuadro N°7).

En América del Sur **Chile**, tiene como base el Sistema Armonizado de Designación y Codificación de Mercaderías²⁰. Es un sistema arancelario simplificado, ya que existe una tarifa única de importación para todo el universo arancelario que está fijada por ley, cuyo nivel actual es de 6% ad-valorem sobre el valor CIF²¹(Cuadro N°7).

¹⁹Esta cuota establece una cantidad agregada de toneladas de carne (para las partidas arancelarias 0201.10.10, 0201.20.10, 0201.20.30, 0201.20.50, 0201.30.10, 0201.30.30, 0201.30.50, 0202.10.10, 0202.20.10, 0202.20.30, 0202.20.50, 0202.30.10, 0202.30.30 y 0202.30.50) que no debe ser excedida en el año calendario por cada origen especificado. Australia cuenta con una cuota de 378.214 toneladas, Nueva Zelanda con 213.402 ton, Japón con 200 ton, Argentina con 20.000 ton, Uruguay con 20.000 ton y para el resto de los orígenes se establece un cupo general de 64.805 ton. Canadá y México sus socios comerciales del NAFTA, están exentos de una limitación cuantitativa.

²⁰ Actualizado con la Enmienda N° 3 al referido sistema (Dec. No 1.019 del 30-10-01) a partir del 1o de enero de 2002.

²¹ CIF :Cost, insurance and freight, o costo, seguro y flete. El precio cotizado por el vendedor incluye esos cargos hasta el destino final que le señale el comprador.

Cuadro N°7: Aranceles Aduana, generales y especiales por país

País	0201. Carnes de la Especie bovina fresca o refrigerada			0202. Carnes de la Especie bovina conegelada		
	0201.10.00. En Canales o medias canales	0201.20.00. Los demas cortes (trozos) sin deshuesar	0201.30.00. Deshuesada	0201.10.00. En Canales o medias canales	0201.20.00. Los demas cortes (trozos) sin deshuesar	0201.30.00. Deshuesada
	Derecho general:26,4% -	Cortes Calidad: 4% Los Demas: 10%	Cortes Calidad: 4% Los Demas: 10%	Derecho general:26,4% -	Cortes Calidad: 4% Los Demas: 10%	Cortes Calidad: 4% Los Demas: 10%
Estados Unidos	Derecho Dentro de la cuota: 4,4 dolares x KG	Dentro de la cuota:4,4 dolares x KG	Dentro de la cuota:4,4 dolares x KG	Derecho Dentro de la cuota: 4,4 dolares x KG	Dentro de la cuota:4,4 dolares x KG	Demas: 10% Dentro de la cuota:4,4 dolares x KG
Chile	6%	6%	6%	6%	6%	6%
Union Europea	12.8 % + 176.8 EUR/100 kg	12.8 % + 176.8 EUR/100 kg	12.8 % + 176.8 EUR/100 kg	12.8 % + 141.4 EUR/100 kg	12.8 % + 141.4 EUR/100 kg	12.8 % + 141.4 EUR/100 kg
	Derecho General	Derecho General	Derecho General	Derecho General	Derecho General	
	Cuota Carnica: 15% no menos de 0,2 euros x KG de carne.	Cuota Carnica: 15% no menos de 0,2 euros x KG de carne.	Cuota Carnica: 15% no menos de 0,2 euros x KG de carne.	Cuota Carnica: 15% no menos de 0,2 euros x KG de carne.	Cuota Carnica: 15% no menos de 0,2 euros x KG de carne.	Derecho General Cuota Carnica: 15% no menos de 0,2 euros x KG de carne. Los Demas: 40% no menos 0,53 euros x KG de carne
Rusia	Los Demas: 40% no menos 0,53 euros x KG de carne	Los Demas: 40% no menos 0,53 euros x KG de carne	Los Demas: 40% no menos 0,53 euros x KG de carne	Los Demas: 40% no menos 0,53 euros x KG de carne	Los Demas: 40% no menos 0,53 euros x KG de carne	Demas: 40% no menos 0,53 euros x KG de carne
Libano	5% OF CIF VALUE	5% OF CIF VALUE	5% OF CIF VALUE	5% OF CIF VALUE	5% OF CIF VALUE	5% OF CIF VALUE
Hong Kong	0%	0%	0%	0%	0%	0%
China	20%	12%	12%	25%	12%	12%

Fuente: Cepal, Elaboración Propia.

Con relación a los impuestos internos, el Impuesto al Valor Agregado (IVA) es de 19% y se recauda en Aduana, el IVA se aplica a todos los productos. Los productos alimenticios, por su parte, deben contar con un Certificado de Destinación Aduanera (CDA), que permite retirar los alimentos del recinto de la Aduana. Este certificado tiene el siguiente arancelamiento:

- ✓ 1 a 500 kg \$ch 15.600 (pesos chilenos)
- ✓ 501 a 1.000 kgs \$ch 17.000 y desde 2.000 kgs.: \$ch 20.500
- ✓ Por cada 2 toneladas se cobra un adicional de \$ch 3.500, con un máximo de \$ch 71.379

El Servicio Agrícola y Ganadero (SAG) cobra por la destinación aduanera una suma fija, independiente de la cantidad, que es equivalente a una Unidad Tributaria Mensual (UTM).

En el caso de Rusia, los aranceles de importación ad-valorem se aplican sobre el valor CIF de las mercancías. Además, para algunos productos, con el objetivo de evitar la falsificación de su valor en aduana, se establecen aranceles mínimos fijos (derecho específico) que se aplican sobre la unidad de producto. De esta manera, Rusia presenta un arancel compuesto. El mercado de importación de la carne vacuna en Rusia se encuentra actualmente bajo el régimen de cuota²², tanto para carne congelada como fresca. El acceso a la cuota permite ingresar la mercadería con un derecho de importación menor a 15%. Por fuera de la cuota, el derecho ad valorem es de 40%(Cuadro N°7).

La Unión Europea (UE) aplica los derechos de importación basados en la Tarifa Unificada de las Comunidades Europeas (TARIC). Para el caso de los cortes frescos y congelados, identificados bajo

²²La asignación de la cuota se realiza de la siguiente manera: 10% por licitación y 90% por valores sobre la base del periodo 2000-2002. Para el despacho de las mercaderías, el envío debe contar con una licencia otorgada por el ministerio de Desarrollo Económico y Comercio de la Federación Rusa. Se excluye de este sistema a los orígenes correspondientes a los países pertenecientes al CEI (Comunidad de Estados Independientes).

los capítulos arancelarios 0201 y 0202 están gravados con un arancel porcentual ad valorem de 12,8% más un arancel específico (de suma fija, expresado en euros por cada 100 kg.) que varía según el corte y que va desde 176,8 euros hasta 304,1 euros (Cuadro N°9). Para los cortes de calidad que se encuentran dentro de la cuota, la UE fijó mediante su Reglamento (CE) N° 936/97 y sus modificatorias, una reducción del 20% en el arancel.

En Asia, el mercado **Chino** el más atractivo de los últimos tiempos, cuenta con un sistema armonizado de 8 dígitos y posee aranceles en el orden del 12% para cortes con y sin hueso (congelados y enfriados de carne vacuna, S/IPVCA, informe mercado chino). Para los canales y medios canales, el arancel se establece en el orden del 25% para las congeladas y del 20% para las enfriadas; las menudencias y preparaciones poseen un arancel del 12%. Por su parte Hong Kong es un puerto libre de impuestos, por lo cual no existen tarifas sobre la importación a nivel general (Cuadro N°9).

En África el **Líbano** posee aranceles en el orden del 5% para cortes con y sin hueso; se trata de un mercado que no se encuentra limitado por cuotas al ingreso de carne y cortes vacunos (Cuadro N°9).

4.2. Barreras no arancelarias y para-arancelarias

Los obstáculos al comercio internacional de la carne vacuna, en cuanto a barreras no arancelarias, se rigen bajo los reglamentos técnicos, medidas sanitarias y fitosanitarias las cuales son motivo de gran preocupación para los países. Según el Acuerdo sobre la Aplicación de Medidas Sanitarias y Fitosanitarias (MSF) de la Organización Mundial del Comercio (OMC), que protege la salud y la vida humana, animal y vegetal, y el Acuerdo sobre Obstáculos Técnicos al Comercio (OTC), si los países miembros limitan las importaciones de otros países tienen que basar sus reglamentos técnicos y las medidas MSF en normas internacionales.

Este principio tiene por fin asegurar un mínimo de homogeneidad en el trato que se da a las importaciones. Los gobiernos se preocupan con justa razón de los riesgos para la salud, que pueden ir desde la fiebre aftosa, Encefalopatía espongiiforme (EEP) o EPC. Al mismo tiempo, los acuerdos reconocen que el cumplimiento de las normas internacionales, puede ser una pesada carga para los países con pocos recursos. Así, con arreglo a dichos acuerdos, los países aceptan facilitar la prestación de asistencia técnica a los países en desarrollo, para ayudarles a aplicar las normas, las más importantes son:

- ✓ MSF, Medidas sanitarias y fitosanitarias, OMC, OIE²³
- ✓ Obstáculos técnicos al comercio (OTC) (Requisitos de embalaje, envase y etiquetado e información del producto).
- ✓ Codex Alimentarius.

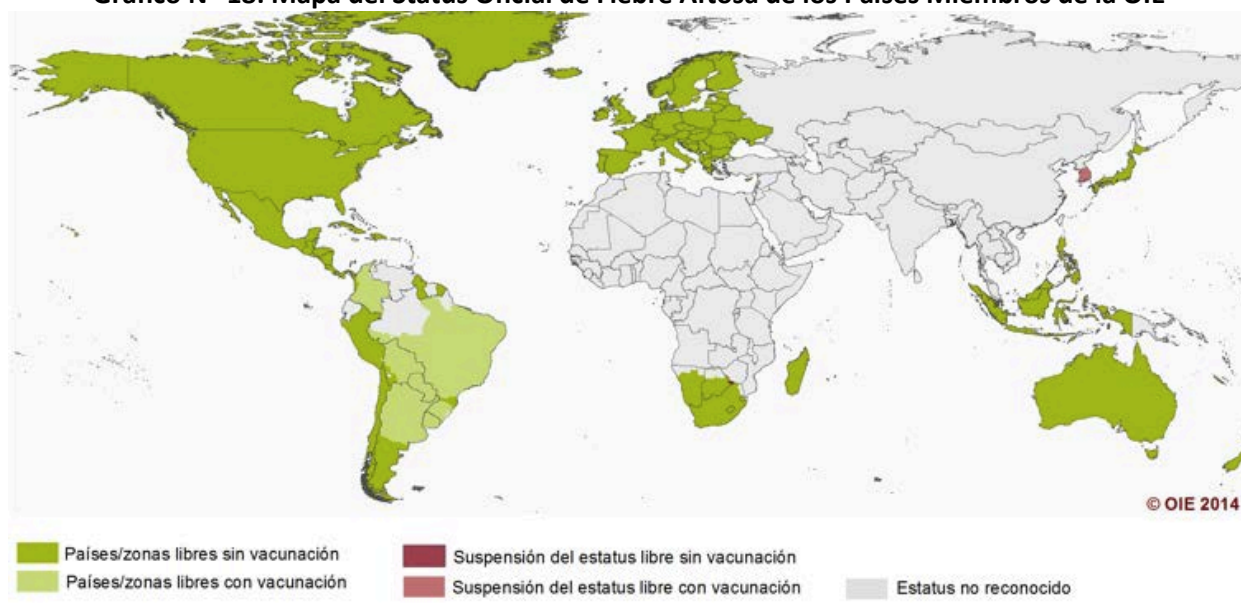
La Organización mundial de la sanidad animal (OIE), regula los temas referidos a las enfermedades que afectan al ganado vacuno: a) Fiebre Aftosa; b) Peste Vacuna²⁴; c) EEB Encefalopatía Espongiiforme Vacuna y d) Pleuroneumonía contagiosa vacuna. En este marco, en el gráfico N°18

²³ OMC, Ronda de Uruguay 1995. OIE (Oficina Internacional de Epizootias (OIE) Situación Sanitaria.

²⁴ La OIE y la FAO declararon en mayo y junio de 2011 la erradicación mundial de la peste vacuna.

encontramos la distribución de los países Libres de fiebre aftosa sin vacunación, y por el otro los Libres de fiebre aftosa con vacunación.

Gráfico N° 18: Mapa del Status Oficial de Fiebre Aftosa de los Países Miembros de la OIE



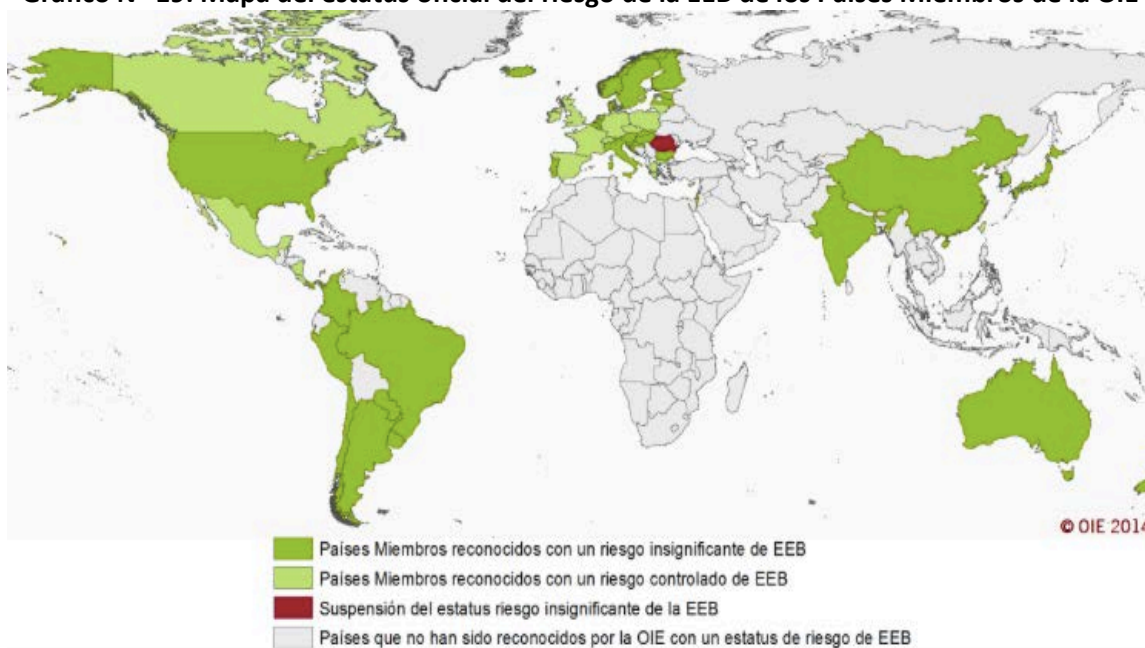
Fuente: OIE, Julio 2014.

Según la OIE en América toda la parte norte con Chile, Argentina en su Patagonia, Perú y Brasil solo en un estado se encuentran dentro de los países libres sin vacunación; en Europa, el sur de África, Oceanía en su totalidad son zonas libres sin vacunación. De los países libres de aftosa con vacunación se encuentra Argentina, casi en su totalidad, Brasil, Bolivia y Colombia (gráfico N°18).

El resto de las enfermedades se encuentran en diferentes estatus, la Peste Vacuna fue erradicada en 2011, la EEB Encefalopatía Espongiforme Vacuna, como la fiebre aftosa tiene zonas definidas con riesgo insignificante y con riesgo controlado como observamos en detalle en el gráfico N°19. En cuanto a la Pleuroneumonía contagiosa vacuna, este brote se da principalmente en África, parte de Europa y Oceanía, no afecta directamente al humano, pero deteriora en su totalidad al ganado, de fácil transmisión entre ellos y se pagan costos muy altos por el sacrificio del ganado.

Para poder exportar a los EE.UU., el país debe estar libre de aftosa sin vacunación y pleuroneumonía vacuna. Los animales deben haber nacido, haber sido criados y faenados en ese país o zonas de condiciones epidemiológicas similares. Una vez aprobado a nivel país el estatus sanitario y el servicio sanitario oficial, los establecimientos y frigoríficos deben obtener la certificación correspondiente. Todo envío de carne y productos derivados a su vez requiere de un certificado sanitario. Este certificado debe indicar el nombre del producto, el número del establecimiento, el país de origen, el nombre y la dirección del productor o distribuidor, la cantidad y el peso del producto, la lista de ingredientes, el animal del cual deriva el producto y la marca. El certificado debe llevar el sello oficial del Servicio Sanitario que lo expide.

Gráfico N° 19: Mapa del estatus oficial del riesgo de la EEB de los Países Miembros de la OIE



Fuente: OIE, Mapa EEB

En **Chile** el sistema de control de importaciones de productos de origen animal está a cargo del Servicio Agrícola Ganadero (SAG). Toda mercancía pecuaria que se desee ingresar en Chile debe cumplir básicamente con los siguientes requisitos:

- ✓ Provenir de un país o zona que cuente con reconocimiento de su servicio veterinario oficial, por parte de Chile, así como de su situación sanitaria;
- ✓ Provenir de un establecimiento habilitado según las regulaciones vigentes;
- ✓ Presentar un certificado sanitario oficial emitido por la autoridad sanitaria oficial del país de origen, en cumplimiento de las exigencias generales y específicas establecidas por Chile y bajo las condiciones requeridas.

Al momento de ingresar al territorio nacional por los controles fronterizos (aéreos, marítimos o terrestres), se verificará el cumplimiento total de los requisitos anteriores y aquellos específicos exigidos de acuerdo al tipo de mercancía. Estas acciones determinarán, finalmente, la continuidad y resolución del trámite de importación. Chile permite el ingreso de productos cárnicos solamente desde orígenes libres de Aftosa²⁵ (con o sin vacunación), Pleuroneumonía contagiosa vacuna y Encefalopatía Espongiforme Vacuna.

Las carnes vacunas, tanto congeladas como frescas, que se importan a Chile deben estar amparadas por un certificado oficial otorgado por la autoridad sanitaria competente del país de origen, que estipule la zona de origen del producto, el nombre del frigorífico y su número, la identificación del producto, la especie animal, número de cajas o bolsas, la tipificación de la carne, el nombre de los cortes según nomenclatura oficial²⁶, el exportador y destinatario y la identificación del medio de

²⁵ Luego se reconoce (SAG) el riesgo de importar carne vacuna como el riesgo del producto a ingresar. El reconocimiento sanitario se basa en las directrices establecidas por la Organización Mundial de Sanidad Animal (OIE), en el capítulo 1.3.3. del Código Sanitario para los Animales Terrestres - 2005: "Evaluación de los Servicios Veterinarios"

²⁶ Nomenclatura vigente, Noche 1956

transporte. El certificado de tipificación, emitido por un certificador oficial, se anexará al certificado sanitario. Los dos documentos deben estar en español

El Acuerdo de la OMC sobre Obstáculos Técnicos al Comercio (OTC) incluye reglamentos técnicos obligatorios sobre las características de los productos o sus procesos afines, este acuerdo abarca los requisitos sobre embalaje, comercialización o etiquetado del producto, en el Cuadro N°8 se muestran los costos en dólares de estas barreras para-arancelarias en 5 países origen.

Cuadro N°8: Barreras Para-Arancelarias- Costos en U\$S

Origen	Certificación			Cajas 1000 cajas cartón corrugado. 60x40x16 cm, material doble triple kraft, aletas simples, rectangulares, impresión 2 colores para 25 kg de carne congelada para cámara. No incluye el fotopolímero. USD por unidad	Etiquetas etiquetas papel ilustración adhesivo full color. 13x8. * USD por unidad	Bolsa p/vacio USD por unidad
	Sanitaria x Serv. Oficial del país de origen	Chile	Israel			
	USD x desp. o % s/ FOB	USD x tn (mínimo: 330 tn por mes)	USD x tn o % s/ FOB			
Argentina	7,78	16	270	1,17	0,16	1,45
Brasil	0	16	270	1,17	0,16	1,45
Uruguay	0,60%	16	1%	1,17	0,16	1,45
Nueva Zelanda **	68,99	n.a.	n.a.	0,74	0,12	1,20
Australia **	9,34	n.a.	n.a.	0,74	0,12	1,20

Fuente: Aduana Argentina, Elaborado por Cepal.

Para el caso de EE.UU. las normas aplicadas por la OTC con respecto al etiquetado en los envíos es de carácter obligatorio tanto en los contenedores como en los paquetes de comercialización. La etiqueta de comercialización debe contener en inglés la siguiente información: a) Nombre del producto; b) No del establecimiento; c) País de origen; d) Nombre y dirección del productor o distribuidor; e) Cantidad neta del contenido en libras y onzas o medidas cúbicas; f) Información nutricional según las normas y formatos del FSIS; g) Lista de ingredientes; h) Medidas de conservación; i) Fecha de empaque y vencimiento.

En cambio en Chile según la normativa el etiquetado se divide en dos: por una parte esta la rotulación de los cortes por separado y por el otro la de las cajas o bolsas. Cada corte debe tener una etiqueta en el interior de su envase donde figure: a) Categoría del canal; b) Denominación del corte; c) Nombre, número y domicilio del establecimiento de origen, día, mes y año del desposte.

Por su parte las cajas de carne enfriada o congelada, deberán tener la siguiente rotulación en a lo menos una de sus caras frontales: a) Categoría de la canal, Denominación del corte; b) Nombre, número y domicilio del establecimiento de origen; Peso bruto, peso neto y cantidad de cortes por caja; c) Día, mes y año del desposte.

Las carnes envasadas en bolsas y sacos deberán tener indicado en estos la tipificación de la canal de origen, además si corresponde al cuarto delantero o cuarto trasero, y la identificación del establecimiento despostado. Los recortes y partes de desposte (conocido como trimming), deben venir envasados en bolsas o sacos con rotulo que los identifique como tales. En estos casos se debe indicar el lote de procedencia, aunque no es necesario indicar la categoría de tipificación.

En las carnes congeladas que se importen deberá estamparse la correspondiente marca de la categoría, la que deberá repetirse en las cubiertas con que se envuelven las mismas. Para el caso de los productos cárnicos procesados, la mercadería debe venir identificada y etiquetada de acuerdo a las normas CODEX, indicando la fecha de elaboración y vencimiento.

El embalaje o envases deberán ser de primer uso y deberán estar cerrados con sellos oficiales a fin de preservar su integridad. Las cajas o envases sólo podrán contener cortes provenientes de canales de una misma categoría, procesadas en el mismo establecimiento. Para los productos procesados la exigencia debe ser que se encuentren sellados y etiquetados. La etiqueta debe consignar la identificación del producto, su cantidad y peso neto, establecimiento y el país de procedencia.

5 CONCLUSIONES Y RECOMENDACIONES

Al momento de encara un negocio de exportación de carne vacuna, es necesario tener bien en cuenta las modificaciones en los hábitos de consumo que fue experimentando la población mundial. Gran parte de ello es como consecuencia de una mayor disponibilidad de ingresos para destinar al consumo de alimentos, al proceso de urbanización por el cual se encuentran atravesando algunos países, a la densidad de la población y a su crecimiento vegetativo. Cada vez se utiliza menos tiempos para el preparado de los alimentos; por ejemplo en Holanda se destinan 15 minutos para ello, pues el resto del tiempo se emplea para el esparcimiento.

Del análisis realizado en el presente perfil de mercado, se desprende que a nivel mundial podemos identificar tres estructuras tipo de consumo y asociarla a grupos de países. Existen un conjunto de países que por su nivel de ingreso y baja urbanización demandan commodities; por otro lado hay otro grupo con un mayor nivel de ingresos y en una etapa de urbanización de la población. En este caso la demanda se ubica en productos con valor agregado incorporado por los que están dispuestos a pagar. Por último nos encontramos con países con una alta urbanización y nivel de ingreso disponible para el consumo de alimentos mas sofisticados. Aquí la demanda de alimentos se centra en alimentos con mayor valor agregado, con certificaciones de calidad y sellos de origen que garanticen la trazabilidad del alimento desde la finca a la góndola (cuadro N°9).

En vista a ello cabe preguntarse dónde queremos ubicarnos, vendiendo commodities lo que implica encontrarnos asociados al riesgo de su volatilidad en el precio o bien ir incorporando valor agregado a la materia prima, intentando posicionarnos en mercados mas exigentes. Lo que cambia en cada caso es la estrategia de ingreso a estos mercados. Por ejemplo en la UE los principales drivers food markets se ubican en torno a: a) placer; b) salud; c) ética en la producción (medio ambiente sustentable) y d) cuerpo. En esta realidad las principales estrategias de ingreso deben focalizarse en los sellos que certifican el comercio justo, la huella de carbono, la denominación de origen, entre otros.

El Mercado mundial de carne vacuna es un negocio concentrado en seis países que aportan el 70% de la producción mundial. Por el lado de la demanda se encuentran EEUU, Canadá, UE y Rusia, mientras que por el lado de la oferta están India, Brasil, Australia, EEUU y Nueva Zelanda. La pregunta que resulta aquí hacernos es ¿Cómo voy a ingresar en este juego? Por lo que cabe recordar *“Diferentes Mercado Diferentes Estrategias de Ingreso.”* (cuadro N°9).

Mientras que en los países desarrollados el consumo de carne vacuna se ubica en los 86 kilos per cápita anuales, en los países en vías de desarrollo se encuentra en los 23 kilos per cápita anuales. La diferencia entre estos dos mercados radica que en el segundo el consumo se encuentra creciendo, mientras que en el primero se encuentra estancado. Cabe destacar entonces que la geografía del consumo de carne vacuna a nivel mundial se encuentra en pleno cambio, trasladándose a los países en vías de desarrollo. Aquí cabe destacar que en algunas de estas regiones por cuestiones culturales y religiosas el consumo de carne vacuna se encuentra limitada (cuadro N°9).

Cuadro N°9: Clasificación de los Países en Vías de Desarrollo

ASIA
China; India; <i>Sudeste Asiático</i> : Indonesia, Malasia, Filipinas, Tailandia, Vietnam. <i>Resto</i> : Afganistán, Bangladesh, Bhután, Brunei Darussalam, Camboya, Kazajstán, Corea del norte, Kirguistán, RDP Lao, Maldivas, Mongolia, Myanmar, Nepal, Pakistán, Sri Lanka, Tayikistán, Timor-Leste, Turkmenistán, Uzbekistán.
América Latina y Caribe
Argentina; Brasil; México; <i>Resto América Latina</i> : Bolivia, Chile, Colombia, Costa Rica, Cuba, República Dominicana, Ecuador, El Salvador, Guatemala, Haití, Honduras, Nicaragua, Panamá, Paraguay, Perú, Uruguay, Venezuela. <i>Caribe</i> : Antigua y Barbuda, Bahamas, Barbados, Belice, Dominica, Granada, Guyana, Jamaica, Saint Kitts y Nevis, Santa Lucía, San Vicente y las Granadinas, Suriname, Trinidad y Tobago.
Eurasia
Rusia; Turquía; <i>Resto Eurasia</i> : Albania, Armenia, Azerbaiyán, Belarús, Bosnia y Herzegovina, Croacia, Georgia, Kosovo, Ex Rep. Yugoslava de Macedonia, República de Moldova, Montenegro, Serbia, Ucrania.
Medio Oriente y África del Norte
Arabia Saudita; Irán; <i>Resto Medio Oriente y África del Norte</i> : Argelia, Bahrein, Djibouti, Egipto, Iraq, Jordania, Kuwait, Líbano, Libia, Marruecos, Omán, Qatar, Siria, Túnez, Emiratos Árabes Unidos, Ribera Occidental y Gaza, Yemen.
África Subsahariana
Nigeria; Sudáfrica; <i>Resto</i> : Angola, Benin, Botswana, Burkina Faso, Burundi, Camerún, Cabo Verde, República Centroafricana, Chad, Comoras, Rep. Dem. del Congo, Rep. del Congo, Côte d'Ivoire, Guinea Ecuatorial, Eritrea, Etiopía, Gabón, Gambia, Ghana, Guinea, Guinea-Bissau, Kenya, Lesotho, Liberia, Madagascar, Malawi, Malí, Mauritania, Mauricio, Mozambique, Namibia, Níger, Rwanda, Santo Tomé y Príncipe, Senegal, Seychelles, Sierra Leona, Somalia, Sudán del Sur, Sudán, Swazilandia, Tanzania, Togo, Uganda, Zambia, Zimbabwe.

Fuente: elaboración propia en base a datos del Boletín N°2 del Observatorio Economía Mundial (OEM) EEyN UNSAM

Una de las oportunidades a ser aprovechadas es lo que prevé la Organización de Naciones Unidas para la Agricultura y la Alimentación (FAO); según su informe esperan que el consumo mundial de carne continúe en ascenso hasta 2021 y que el mayor incremento se dará en países en desarrollo, quienes serán responsables del crecimiento global (cuadro N°9). El mercado mundial de la carne vacuna se encuentra en pleno crecimiento y con demandas insatisfechas y precios al alza; lo que hay que delimitar es la estrategia de ingreso a cada mercado.

En los últimos años, el aumento de los flujos comerciales del sector mundial de la carne ha ido en paralelo a los cambios en el patrón del comercio internacional de productos agroalimentarios. Con respecto a la carne vacuna en particular, el aumento de los flujos de comercio internacional se ha acelerado desde finales de los década de los 90, en gran parte como consecuencia de las complicaciones que llevaron a la aparición de episodios recurrentes de fiebre aftosa (FA) y la encefalopatía espongiforme bovina (BSE), dando lugar a nuevas necesidades y barreras en términos de productos de calidad y salubridad de los animales de origen.

6 BIBLIOGRAFIA.

INTA, Situación Actual y Prospectiva de la Producción de Carne Vacuna, Marzo 2010.

IPCVA, Informe de Mercados internacionales de Carne Vacuna. Evolución reciente y tendencias de los principales mercados. Septiembre 2014

Roberto Velázquez Platero, Situación y Perspectiva del Mercado Internacional de Carne desafíos para el Uruguay, Julio 2012.

Rosana Boari; Lic. Valentina Fernández; Paula Poullier, Mercado Internacional de Carnes, Septiembre 2013.

Alejandro E. Fried, Sociedad Rural Argentina, Exportación de carnes vacunas de VA estrategias de diferenciación para su comercialización y negociación Internacional, Abril 2009.

Omar Obarda, El Mercado Chino de la Carne Vacuna, Diciembre 2007.

Daniel Rearte, INTA, Situación ganadería Argentina, Diciembre 2007.

Roberto Velázquez Platero, El Mercado de la Carne Vacuna y las Oportunidades de Argentina, Diciembre 2006.

Lic. Martín Ottone, DT N 10, Situación interna de productos cárnicos de origen pecuario 2012-2013. Relación entre consumo aparente y precio minorista, Enero 2014.

Gallup, IPVCA, Trabajo N 2, El consumo de la carne vacuna en Argentina, Diciembre 2005.

Manuel Flores, Mercado mundial y cadena de valor de la carne vacuna, Marzo 2012.

Patricio Millan, IPVCA, Estudio sobre logística y costos de exportación en el comercio internacional de la carne vacuna. Análisis Comparativo con Países competidores, Abril 2008.

Roberto Bisang, CEPAL, IPCVA, Mecanismos de Formación de precios en los principales sub-circuitos de la cadena de ganados y carne vacuna Argentina, Abril 2007.

OMC, Legislación relativa al comercio internacional de la carne de ganado vacuno, Roma 1985.

Paginas Web y Sitios

Organización de las Naciones Unidas para la Alimentación y la Agricultura, [FAO](#)

U.S. Department of Agriculture. [USDA](#)

Ministerio de Agricultura Ganadería y Pesca, Argentina. [Miniagri](#)

Mercado de Liniers, Argentina. [Mercado de Liniers](#)

Senasa, Argentina. [SENASA](#)

Sociedad Rural Argentina. [SRA](#)

Instituto Nacional de Estadísticas y Censos. [INDEC](#)

Fiscalización Aduanera de la Unión Europea [TARIC](#)

Banco Mundial, Indicadores Económicos. [BM](#)

Aduanas Chile. [A.CH](#)

Aduana de Brasil, Procedimiento de Exportación. [A.B](#)

Prochile. [P.CH](#)

Organización Mundial del Comercio. [OMC](#)

Organización Mundial de la Sanidad Animal. [OIE](#)

The World Bank Prospects Commodity Markets. [Commodity Price Date](#)

Banco Nación de la República Argentina. [COTIZACIONES](#)

Administración Federal de Ingresos Públicos. [AFIP](#)